

บทที่ 2

ผลการปฏิบัติตามมาตรการป้องกันและแก้ไขผลกระทบสิ่งแวดล้อม

2.1 การปฏิบัติตามมาตรการป้องกันและแก้ไขผลกระทบสิ่งแวดล้อม

โครงการ THE LINE PHAHONYOTHIN PARK (ชื่อเดิม Abstracts Phahonyothin Park) พัฒนาโครงการ โดย บริษัท นูโว โลว์ เอเจนซี จำกัด ตั้งอยู่ที่ถนนพหลโยธิน แขวงจอมพล เขตจตุจักร กรุงเทพมหานคร โดยโครงการดังกล่าวได้ออกแบบให้มีลักษณะเป็นอาคารชุดพักอาศัย จำนวน 3 อาคาร (ได้แก่ อาคาร A อาคาร B และ อาคาร C) อาคารจอดรถยนต์ (อาคาร D) สูง 16 ชั้น และชั้นใต้ดิน 2 ชั้น จำนวน 1 อาคาร และอาคารอเนกประสงค์ สูง 4 ชั้น จำนวน 1 อาคาร จัดเป็นการพัฒนาโครงการที่เข้าข่ายต้องศึกษาและจัดทำรายงานการประเมินผลกระทบสิ่งแวดล้อมเพื่อประกอบการขออนุญาตก่อสร้างโครงการตามประกาศกฎกระทรวงทรัพยากรธรรมชาติและสิ่งแวดล้อม เรื่อง กำหนดประเภทและขนาดโครงการหรือกิจการที่ต้องรายงานการประเมินผลกระทบสิ่งแวดล้อมและหลักเกณฑ์ วิธีการ ระเบียบปฏิบัติ และแนวทางการจัดทำรายงานการประเมินผลกระทบสิ่งแวดล้อม (พ.ศ. 2522) ซึ่งกำหนดให้อาคารอยู่อาศัยรวมตามกฎหมายว่าด้วยการควบคุมอาคารที่มีห้องพัก 80 ห้องขึ้นไป หรือมีพื้นที่ใช้สอยตั้งแต่ 4,000 ตารางเมตรขึ้นไป ต้องจัดทำรายงานการประเมินผลกระทบสิ่งแวดล้อมเสนอต่อสำนักงานนโยบายและแผนทรัพยากรธรรมชาติและสิ่งแวดล้อม (สผ.) ซึ่งโครงการได้จัดทำรายงานการประเมินผลกระทบสิ่งแวดล้อมและได้ผ่านการพิจารณาเห็นชอบรายงานฯ ตามหนังสือจากสำนักงานนโยบายและแผนทรัพยากรธรรมชาติและสิ่งแวดล้อมเลขที่ ทส 1009.5/9616 ลงวันที่ 29 ธันวาคม 2553 และหลังจากนั้นได้มีการเปลี่ยนแปลงรายละเอียดโครงการตามหนังสือจากสำนักงานนโยบายและแผนทรัพยากรธรรมชาติและสิ่งแวดล้อมเลขที่ ทส 1009.5/1569 ลงวันที่ 6 กุมภาพันธ์ 2561 ทั้งนี้ตามหนังสือฉบับดังกล่าวได้กำหนดให้โครงการจัดทำรายงานปฏิบัติตามมาตรการป้องกันและแก้ไขผลกระทบสิ่งแวดล้อมและมาตรการติดตามตรวจสอบผลกระทบสิ่งแวดล้อม เสนอต่อ สผ. และหน่วยงานที่เกี่ยวข้อง เพื่อพิจารณาทุกๆ 6 เดือน

นิติบุคคลอาคารชุด เดอะ โลว์ พหลโยธิน พาร์ค อาคาร บี จึงได้มอบหมายให้ บริษัท ทัช พร็อพเพอร์ตี้ จำกัด เข้ามาดำเนินการติดตามตรวจสอบการปฏิบัติตามมาตรการป้องกันและแก้ไขผลกระทบสิ่งแวดล้อม โครงการ THE LINE PHAHONYOTHIN PARK (อาคาร B) เดือนมกราคม - มิถุนายน 2566 ตามที่กำหนดไว้ในรายงานการประเมินผลกระทบสิ่งแวดล้อม โดยเนื้อหาบทนี้จะเป็นผลการปฏิบัติตามมาตรการป้องกันและแก้ไขผลกระทบสิ่งแวดล้อม ซึ่งทางบริษัท ทัช พร็อพเพอร์ตี้ จำกัด ได้ทำการตรวจประเมินด้วยวิธี Walk through Survey พร้อมทั้งรวบรวมเอกสารหลักฐานต่างๆ และภาพถ่ายประกอบผลการปฏิบัติตามมาตรการ

2.2 ผลการปฏิบัติตามมาตรการติดตามตรวจสอบผลกระทบสิ่งแวดล้อม

ผลการติดตามตรวจสอบการปฏิบัติตามมาตรการป้องกันและแก้ไขผลกระทบสิ่งแวดล้อมของโครงการระหว่างเดือนมกราคม - มิถุนายน 2566 แสดงดังตารางที่ 2.2-1

ตารางที่ 2.2-1 มาตรการป้องกันและแก้ไขผลกระทบสิ่งแวดล้อมโครงการ THE LINE PHAHONYOTHIN PARK (อาคาร B) (ระยะดำเนินการ)

องค์ประกอบทางสิ่งแวดล้อม	มาตรการป้องกันและแก้ไขผลกระทบสิ่งแวดล้อม	ผลการปฏิบัติและรายละเอียดการปฏิบัติตามมาตรการฯ ✓ = ปฏิบัติ x = ไม่ได้ปฏิบัติ ○ = ปฏิบัติไม่ได้ ● = ปฏิบัติได้แต่ไม่มีประสิทธิภาพ ● = ยังไม่ถึงเวลาปฏิบัติ		เอกสารอ้างอิง	ปัญหา/อุปสรรค/แนวทางแก้ไข
1. ทรัพยากรสิ่งแวดล้อมทางกายภาพ					
1.1 สภาพภูมิประเทศ	1. ดูแลรักษาพื้นที่จัดภูมิทัศน์ภายในโครงการให้มีความสะอาด และเป็นระเบียบเรียบร้อยอยู่เสมอ	✓	- โครงการจัดให้มีเจ้าหน้าที่คอยดูแลพื้นที่ส่วนกลางภายในโครงการให้สะอาด และเป็นระเบียบเรียบร้อยทุกวัน	ภาพที่ 2.2-1	-
1.2 คุณภาพอากาศ 1) ฝุ่นละออง	1. ควบคุมความเร็วของรถภายในโครงการ เช่น ป้ายจำกัดความเร็วไม่เกิน 30 กิโลเมตร/ชั่วโมง เพื่อไม่ให้เกิดการฟุ้งกระจายของฝุ่นบนผิวถนน	✓	- โครงการจัดให้มีการติดตั้งป้ายจำกัดความเร็วไม่เกิน 30 กิโลเมตร/ชั่วโมง บริเวณถนนหน้าอาคารโครงการ เพื่อไม่ให้เกิดการฟุ้งกระจายของฝุ่นบนผิวถนน	ภาพที่ 2.2-3	-
	2. หมั่นดูแลรักษาความสะอาดบริเวณถนนโดยฉีดล้างถนนเป็นครั้งคราว เพื่อป้องกันการฟุ้งกระจายของฝุ่นอันเนื่องจากการสัญจรบนถนน	✓	- โครงการจัดให้มีเจ้าหน้าที่ล้างทำความสะอาดถนนด้านหน้าโครงการ เดือนละ 1 ครั้ง เพื่อป้องกันการฟุ้งกระจายของฝุ่นอันเนื่องจากการสัญจรบนถนนบริเวณหน้าโครงการ	-	-
	3. ดูแลรักษาสภาพถนนทางเดินรถ และป้ายจราจรในโครงการให้สะอาดและมีสภาพดีอยู่เสมอ กรณีที่พบว่าถนน ทางเดินรถ และป้ายจราจรมีการชำรุด ให้ดำเนินการซ่อมแซมหรือปรับเปลี่ยนใหม่โดยทันที	✓	- โครงการจัดให้มีเจ้าหน้าที่คอยตรวจสอบสภาพถนนและป้ายจราจรต่างๆ ภายในโครงการให้มีสภาพดีอยู่เสมอ หากพบพบว่าการชำรุดหรือเสียหาย จะดำเนินการซ่อมแซมหรือเปลี่ยนใหม่ทันที	ภาพที่ 2.2-3	-

ตารางที่ 2.2-1 มาตรการป้องกันและแก้ไขผลกระทบสิ่งแวดล้อมโครงการ THE LINE PHAHONYOTHIN PARK (อาคาร B) (ระยะดำเนินการ) (ต่อ)

องค์ประกอบทางสิ่งแวดล้อม	มาตรการป้องกันและแก้ไขผลกระทบสิ่งแวดล้อม	ผลการปฏิบัติและรายละเอียดการปฏิบัติตามมาตรการฯ ✓ = ปฏิบัติ X = ไม่ได้ปฏิบัติ O = ปฏิบัติไม่ได้ ● = ปฏิบัติได้แต่ไม่มีประสิทธิภาพ ● = ยังไม่ถึงเวลาปฏิบัติ	เอกสารอ้างอิง	ปัญหา/อุปสรรค/แนวทางแก้ไข
2) มลพิษทางอากาศ	1. ติดตั้งป้ายห้ามติดเครื่องยนต์ทิ้งไว้ภายในอาคารจอดรถให้สามารถสังเกตได้อย่างชัดเจนและทั่วถึง	✓ - โครงการจัดให้มีการติดตั้งป้าย “กรุณาอย่าติดเครื่องยนต์ทิ้งไว้ในที่จอดรถ” ไว้บริเวณที่จอดรถด้านหน้าอาคาร เพื่อให้สามารถสังเกตได้อย่างชัดเจนและทั่วถึง	ภาพที่ 2.2-3	-
	2. จัดระบบการจราจรภายในโครงการให้ชัดเจน รวมถึงการควบคุมการปฏิบัติตามของผู้พักอาศัย	✓ - โครงการมีการจัดระบบการจราจรบริเวณอาคารโครงการอย่างชัดเจน และจัดให้มีเจ้าหน้าที่รักษาความปลอดภัยทำการควบคุมให้ผู้พักอาศัยหรือผู้มาติดต่อปฏิบัติตามระเบียบอย่างเคร่งครัด	ภาพที่ 2.2-3	-
	3. จัดให้มีเจ้าหน้าที่อำนวยความสะดวกด้านการจราจรบริเวณทางเข้า-ออกโครงการ	✓ - โครงการจัดให้มีเจ้าหน้าที่รักษาความปลอดภัยคอยอำนวยความสะดวกด้านการจราจรบริเวณทางเข้า-ออก อาคาร B ตลอด 24 ชั่วโมง	ภาพที่ 2.2-3	-
	4. จัดให้มีพื้นที่สีเขียวภายในโครงการ 15,800.97 ตร.ม. โดยชนิดพันธุ์ไม้ยืนต้นที่ปลูก ได้แก่ จามจุรี ปาล์ม ชมพู พันธ์ทิพย์ ประดู่ ปับ และสะเดา เป็นต้น ซึ่งสามารถดูดซับคาร์บอนมอนอกไซด์ที่เกิดจากโครงการได้ทั้งหมด	✓ - โครงการจัดให้มีพื้นที่สีเขียวของอาคาร B บริเวณชั้นล่าง, ชั้นที่ 2, ชั้นที่ 22 และชั้นที่ 32 ตามที่ระบุไว้ในมาตรการฯ โดยชนิดของพันธุ์ไม้ที่เลือกใช้มีความหลากหลายและเหมาะสมกับสภาพพื้นที่โครงการ ซึ่งสามารถช่วยดูดซับคาร์บอนมอนอกไซด์ที่เกิดขึ้นบริเวณดังกล่าวได้	ภาพที่ 2.2-2	-

ตารางที่ 2.2-1 มาตรการป้องกันและแก้ไขผลกระทบสิ่งแวดล้อมโครงการ THE LINE PHAHONYOTHIN PARK (อาคาร B) (ระยะดำเนินการ) (ต่อ)

องค์ประกอบทางสิ่งแวดล้อม	มาตรการป้องกันและแก้ไขผลกระทบสิ่งแวดล้อม	ผลการปฏิบัติและรายละเอียดการปฏิบัติตามมาตรการฯ ✓ = ปฏิบัติ X = ไม่ได้ปฏิบัติ O = ปฏิบัติไม่ได้ ● = ปฏิบัติได้แต่ไม่มีประสิทธิภาพ ● = ยังไม่ถึงเวลาปฏิบัติ	เอกสารอ้างอิง	ปัญหา/อุปสรรค/แนวทางแก้ไข
2) มลพิษทางอากาศ (ต่อ)	5. ควบคุมความเร็วของรถภายในโครงการ เช่น ป้ายจำกัดความเร็วไม่เกิน 30 กิโลเมตร/ชั่วโมง เพื่อไม่ให้เกิดการฟุ้งกระจายของฝุ่นบนผิวถนน	✓ - โครงการจัดให้มีการติดตั้งป้ายจำกัดความเร็วไม่เกิน 30 กิโลเมตร/ชั่วโมง บริเวณถนนหน้าอาคารโครงการ เพื่อไม่ให้เกิดการฟุ้งกระจายของฝุ่นบนผิวถนน	ภาพที่ 2.2-3	-
	6. หมั่นดูแลรักษาความสะอาดบริเวณถนนโดยฉีดล้างถนนเป็นครั้งคราวเพื่อป้องกันการฟุ้งกระจายของฝุ่นอันเนื่องจากถนน	✓ - โครงการจัดให้มีเจ้าหน้าที่ล้างทำความสะอาดถนนด้านหน้าโครงการ เดือนละ 1 ครั้ง เพื่อป้องกันการฟุ้งกระจายของฝุ่นอันเนื่องจากการสัญจรบนถนนบริเวณหน้าโครงการ	-	-
	7. ดูแลบริเวณพื้นที่โครงการให้มีความสะอาด และเป็นระเบียบเรียบร้อยอยู่เสมอ	✓ - โครงการจัดให้มีเจ้าหน้าที่คอยดูแลพื้นที่ส่วนกลางภายในโครงการให้สะอาด และเป็นระเบียบเรียบร้อยทุกวัน	ภาพที่ 2.2-1	-
1.3 เสียงและความสั่นสะเทือน	1. ควบคุมความเร็วของการใช้รถในบริเวณพื้นที่โครงการ เช่น ติดป้ายจำกัดความเร็ว จะช่วยลดระดับเสียงที่เกิดจากการแล่นของรถยนต์ลดลงไปด้วย	✓ - โครงการจัดให้มีการติดตั้งป้ายจำกัดความเร็วไม่เกิน 30 กิโลเมตร/ชั่วโมง บริเวณถนนหน้าอาคารโครงการ ซึ่งช่วยลดระดับเสียงที่เกิดจากการแล่นของรถยนต์ลดลงไปด้วยบริเวณถนนหน้าอาคาร	ภาพที่ 2.2-3	-

ตารางที่ 2.2-1 มาตรการป้องกันและแก้ไขผลกระทบสิ่งแวดล้อมโครงการ THE LINE PHAHONYOTHIN PARK (อาคาร B) (ระยะดำเนินการ) (ต่อ)

องค์ประกอบทางสิ่งแวดล้อม	มาตรการป้องกันและแก้ไขผลกระทบสิ่งแวดล้อม	ผลการปฏิบัติและรายละเอียดการปฏิบัติตามมาตรการฯ ✓ = ปฏิบัติ X = ไม่ได้ปฏิบัติ O = ปฏิบัติไม่ได้ ● = ปฏิบัติได้แต่ไม่มีประสิทธิภาพ ● = ยังไม่ถึงเวลาปฏิบัติ	เอกสารอ้างอิง	ปัญหา/อุปสรรค/แนวทางแก้ไข
1.4 คุณภาพน้ำ	1. จัดให้มีระบบบำบัดน้ำเสีย จำนวน 5 ชุด เป็นระบบบำบัดน้ำเสียแบบระบบตะกอนเร่ง (Activated Sludge) 4 ชุด สำหรับบำบัดน้ำเสียจากอาคาร A, B, C และ D และระบบบำบัดน้ำเสียสำเร็จรูปชนิดเติมอากาศ 1 ชุด สำหรับบำบัดน้ำเสียจากอาคารอเนกประสงค์ โดยออกแบบให้สามารถรับน้ำเสียและสิ่งปฏิกูลได้รวม 2,272 ลบ.ม./วัน สามารถบำบัดน้ำเสียให้ได้คุณภาพ ตามมาตรฐานน้ำทิ้งจากอาคารประเภท ก ซึ่งกำหนดให้มีค่า BOD ไม่เกิน 20 มก./ล.	✓ - ในส่วนของอาคาร B จัดให้มีระบบบำบัดน้ำเสีย จำนวน 2 ชุด เป็นระบบบำบัดน้ำเสียแบบระบบตะกอนเร่ง (Activated Sludge) เพื่อรองรับน้ำเสียที่เกิดจากใช้ภายในอาคาร และทำการบำบัดให้คุณภาพน้ำอยู่ในเกณฑ์มาตรฐานก่อนปล่อยออกสู่ท่อสาธารณะบริเวณด้านหน้าโครงการ	ภาพที่ 2.2-5	-
	2. ไขมันส่วนเกินที่ตกได้จากถังดักไขมัน ให้ตักออกไปตากแห้งก่อนที่จะใส่ถุงดำไปทิ้งรวมกับขยะมูลฝอยอื่นๆ เพื่อให้หน่วยงานที่เกี่ยวข้องนำไปกำจัดต่อไป	✓ - โครงการจัดให้มีเจ้าหน้าที่ทำการดักไขมันออกจากบ่อดักไขมัน เดือนละ 1 ครั้ง โดยทำการดักใส่ถุงดำ จากนั้นมัดปากถุงให้แน่นแล้วนำไปรวมไว้ยังห้องพักมูลฝอยรวมของโครงการเพื่อรอการเก็บขนจากสำนักงานเขต	เอกสารแนบ 3	-
	3. โครงการได้ออกแบบให้มีการบำบัดก๊าซมีเทน โดยการต่อท่อระบายอากาศเพื่อรวบรวมก๊าซมีเทนจากบ่อเกรอะและบ่อปรับเสถียรไปยังบ่อดินบำบัดก๊าซมีเทน ซึ่งบำบัดด้วยวิธี Biological Oxidation สามารถกำจัดก๊าซมีเทนได้ที่ปริมาณก๊าซชีวภาพ 2,400 ล./ตร.ม./วัน โดยใช้ปุ๋ยหมักพร้อมใช้งาน (Mature Compost) เป็นตัวกลาง	✓ - โครงการดำเนินการกำจัดก๊าซมีเทนด้วยระบบเติมอากาศ โดยต่อท่อระบายอากาศเพื่อรวบรวมก๊าซมีเทนเข้ามาที่กล่อ่งเติมอากาศเพื่อผสมอากาศเข้าไปทำให้ก๊าซมีเทนเจือจางก่อนปล่อยออกสู่ภายนอก โดยให้มีความมาตรฐานของการปล่อยก๊าซมีเทนเป็นไปตามประกาศกรมควบคุมมลพิษ	ภาพที่ 2.2-5	-

ตารางที่ 2.2-1 มาตรการป้องกันและแก้ไขผลกระทบสิ่งแวดล้อมโครงการ THE LINE PHAHONYOTHIN PARK (อาคาร B) (ระยะดำเนินการ) (ต่อ)

องค์ประกอบทางสิ่งแวดล้อม	มาตรการป้องกันและแก้ไขผลกระทบสิ่งแวดล้อม	ผลการปฏิบัติและรายละเอียดการปฏิบัติตามมาตรการฯ ✓ = ปฏิบัติ X = ไม่ได้ปฏิบัติ ○ = ปฏิบัติไม่ได้ ● = ปฏิบัติได้แต่ไม่มีประสิทธิภาพ ● = ยังไม่ถึงเวลาปฏิบัติ		เอกสารอ้างอิง	ปัญหา/อุปสรรค/แนวทางแก้ไข
1.4 คุณภาพน้ำ (ต่อ)	ชีวภาพ มีจุลินทรีย์กลุ่ม Methanotrophs จะทำการออกซิไดซ์ก๊าซมีเทนให้เปลี่ยนรูปเป็นคาร์บอนไดออกไซด์ น้ำ พลังงาน และเซลล์ใหม่ของจุลินทรีย์ออกแบบบ่อดินสำหรับบำบัดก๊าซมีเทน สำหรับอาคาร B และ C ขนาด 2.25 ตร.ม. (1.5 x 1.5) ลึก 1.4 ม. จำนวน 2 บ่อ/อาคาร ซึ่งสามารถกำจัดก๊าซ มีเทนได้เพียงพอต่อปริมาณก๊าซมีเทนที่เกิดขึ้น				
	4. โครงการได้จัดให้มีการบำบัดละอองน้ำเสียที่เกิดจากระบบบำบัดน้ำเสียปริมาณ 750 ลบ.ม./ชม. โดยรวบรวมจากบ่อเดิมอากาศ และบ่อย่อยสลายตะกอนจะผ่านเข้าท่อระบายอากาศ (ท่อ vent) และดูดปลายท่อโดยใช้ถ่านหินติดหัวด้วยแผ่น Filter รวมทั้งปิดปากท่อด้วยแผ่นฟองน้ำแบบบางให้อากาศไหลผ่านได้สะดวก	X	- จากการสอบถามช่างอาคาร พบว่า ทางโครงการไม่มีการติดตั้งระบบบำบัดละอองน้ำเสียที่เกิดจากระบบบำบัดน้ำเสียตั้งแต่ระยะก่อสร้าง	-	ตารางที่ 4.1-2
	5. จัดให้มีเจ้าหน้าที่ที่มีความรู้ความชำนาญดูแลรักษา และควบคุมระบบบำบัดน้ำเสียแต่ละชุดให้ทำงานได้อย่างต่อเนื่องและมีประสิทธิภาพ	✓	- โครงการจัดให้มีช่างอาคารทำหน้าที่ดูแลรักษาและควบคุมระบบบำบัดน้ำเสียให้สามารถทำงานได้อย่างต่อเนื่องและมีประสิทธิภาพอยู่เสมอ	เอกสารแนบ 3	-
	6. ประสานให้สำนักงานเขตจตุจักรมาสูบตะกอนส่วนเกินจากระบบบำบัดน้ำเสียไปกำจัดเป็นประจำทุกเดือน	X	- โครงการยังไม่มีการสูบตะกอนส่วนเกินออกจากระบบบำบัดน้ำเสีย ทั้งนี้ ทางโครงการจัดให้มีช่างอาคารคอยตรวจสอบปริมาณตะกอนส่วนเกินในระบบบำบัดน้ำเสียเป็นประจำทุกเดือน หากพบว่ามี การสะสมในปริมาณมากจะดำเนินการสูบออกทันที	-	ตารางที่ 4.1-2

ตารางที่ 2.2-1 มาตรการป้องกันและแก้ไขผลกระทบสิ่งแวดล้อมโครงการ THE LINE PHAHONYOTHIN PARK (อาคาร B) (ระยะดำเนินการ) (ต่อ)

องค์ประกอบทางสิ่งแวดล้อม	มาตรการป้องกันและแก้ไขผลกระทบสิ่งแวดล้อม	ผลการปฏิบัติและรายละเอียดการปฏิบัติตามมาตรการฯ ✓ = ปฏิบัติ X = ไม่ได้ปฏิบัติ O = ปฏิบัติไม่ได้ ● = ปฏิบัติได้แต่ไม่มีประสิทธิภาพ ● = ยังไม่ถึงเวลาปฏิบัติ	เอกสารอ้างอิง	ปัญหา/อุปสรรค/แนวทางแก้ไข
2. ทรัพยากรสิ่งแวดล้อม ทางนิเวศวิทยา				
2.1 นิเวศวิทยาทางบก	1. ดำเนินการตามมาตรการป้องกันและแก้ไขผลกระทบต่อทรัพยากรสิ่งแวดล้อมทางกายภาพ ได้แก่ คุณภาพอากาศ เสียงและความสั่นสะเทือน คุณภาพน้ำ และคุณค่าการใช้ประโยชน์ของมนุษย์อย่างเคร่งครัด	✓ - โครงการจัดให้มีการดำเนินการตามมาตรการป้องกันและแก้ไขผลกระทบต่อทรัพยากรสิ่งแวดล้อมทางกายภาพ ได้แก่ คุณภาพอากาศ เสียงและความสั่นสะเทือน คุณภาพน้ำ และคุณค่าการใช้ประโยชน์ของมนุษย์อย่างเคร่งครัด	-	-
2.2 นิเวศวิทยาทางน้ำ	1. ดูแลรักษาระบบบำบัดน้ำเสียของโครงการให้สามารถทำงานได้อย่างมีประสิทธิภาพ	✓ - โครงการจัดให้มีช่างอาคารทำหน้าที่ดูแลรักษาและควบคุมระบบบำบัดน้ำเสียให้สามารถทำงานได้อย่างต่อเนื่องและมีประสิทธิภาพอยู่เสมอ	เอกสารแนบ 3	-
	2. ดำเนินการตามมาตรการป้องกันและแก้ไขผลกระทบต่อทรัพยากรสิ่งแวดล้อมทางกายภาพ ได้แก่ คุณภาพอากาศ เสียงและความสั่นสะเทือน คุณภาพน้ำ และคุณค่าการใช้ประโยชน์ของมนุษย์อย่างเคร่งครัด	✓ - โครงการจัดให้มีการดำเนินการตามมาตรการป้องกันและแก้ไขผลกระทบต่อทรัพยากรสิ่งแวดล้อมทางกายภาพ ได้แก่ คุณภาพอากาศ เสียงและความสั่นสะเทือน คุณภาพน้ำ และคุณค่าการใช้ประโยชน์ของมนุษย์อย่างเคร่งครัด	-	-
3. คุณค่าการใช้ประโยชน์ของมนุษย์				
3.1 การใช้น้ำ	1. จัดให้มีการสำรองน้ำประปาไว้ในถังเก็บน้ำใต้ดิน และถังเก็บน้ำชั้นดาดฟ้า รวม 1,964.41 ลบ.ม. สำหรับสำรองเพื่อการดับเพลิง 250.72 ลบ.ม. และสำรองเพื่อใช้อุปโภค-บริโภค 1,713.69 ลบ.ม. ซึ่งสามารถสำรองน้ำใช้เพื่อการอุปโภค-บริโภคได้ 1.15 วัน	✓ - ในส่วนของอาคาร B จัดให้มีถังเก็บน้ำชั้นใต้ดิน จำนวน 2 ถัง และถังเก็บน้ำชั้นดาดฟ้า จำนวน 2 ถัง เพื่อสำรองน้ำไว้สำหรับการอุปโภค-บริโภคและการดับเพลิง ซึ่งเพียงพอต่อความต้องการในการใช้น้ำของอาคาร	ภาพที่ 2.2-6	-

ตารางที่ 2.2-1 มาตรการป้องกันและแก้ไขผลกระทบสิ่งแวดล้อมโครงการ THE LINE PHAHONYOTHIN PARK (อาคาร B) (ระยะดำเนินการ) (ต่อ)

องค์ประกอบทางสิ่งแวดล้อม	มาตรการป้องกันและแก้ไขผลกระทบสิ่งแวดล้อม	ผลการปฏิบัติและรายละเอียดการปฏิบัติตามมาตรการฯ ✓ = ปฏิบัติ X = ไม่ได้ปฏิบัติ O = ปฏิบัติไม่ได้ ● = ปฏิบัติได้แต่ไม่มีประสิทธิภาพ ● = ยังไม่ถึงเวลาปฏิบัติ	เอกสารอ้างอิง	ปัญหา/อุปสรรค/แนวทางแก้ไข
3.1 การใช้น้ำ (ต่อ)	2. จัดให้มีเจ้าหน้าที่คอยดูแลรักษาระบบเส้นท่อประปาให้อยู่ในสภาพดี หากพบว่าชำรุดให้ดำเนินการซ่อมแซมทันที	✓ - โครงการจัดให้มีเจ้าหน้าที่ทำการเดินตรวจสอบระบบเส้นท่อประปาให้อยู่ในสภาพดีทุกวัน วันละ 3 รอบ และทำการ Preventive Maintenance (PM) เดือนละ 1 ครั้ง หากพบว่ามีชำรุด จะดำเนินการซ่อมแซมหรือเปลี่ยนใหม่ทันที	-	-
	3. ล้างถังสำรองน้ำใช้ของโครงการ ทุก 6 เดือน ตลอดระยะเวลาเปิดดำเนินการ	✓ - โครงการจัดให้มีการล้างถังเก็บน้ำภายในโครงการ ปีละ 1 ครั้ง	-	-
	4. รมรงคให้ผูพักอาศัยใช้น้ำอย่างประหยัด	✓ - โครงการจัดให้มีการรณรงค์ให้ผูพักอาศัยและเจ้าหน้าที่ของโครงการใช้น้ำอย่างประหยัด โดยจะทำการติดป้ายไว้บริเวณบอร์ดประชาสัมพันธ์บริเวณพื้นที่ส่วนกลางต่างๆ โถงลิฟต์ โถงทางเดิน และแอฟฟลิเคชั่นของทางโครงการ	ภาพที่ 2.2-13 เอกสารแนบ 3	-
	5. ผู้ออกแบบได้เสนอมาตรการป้องกันโดยการทาวัดสุกันซึมภายในถังเก็บน้ำใต้ดินและเสาที่อยู่ในถังเก็บน้ำใต้ดินทั้งหมด	✓ - โครงการจัดให้มีการเลือกใช้วัสดุกันซึมทาภายในถังเก็บน้ำใต้ดินและเสาที่อยู่ในถังเก็บน้ำทั้งหมด เพื่อป้องกันการซึมผ่านของน้ำจากภายนอกถัง และป้องกันการปนเปื้อนของน้ำในถังเก็บน้ำ	ภาพที่ 2.2-4	-
	6. โครงการออกแบบให้มีฝาลังเก็บน้ำใต้ดิน เพื่อให้สามารถเข้าไปทำความสะอาดถังเก็บน้ำสำรอง โดยล้างทำความสะอาดถังเก็บน้ำสำรอง อย่างน้อยทุก 6 เดือน	✓ - โครงการมีการออกแบบฝาลังเก็บน้ำใต้ดินให้มี 2 ฝา เพื่อให้สามารถล้างทำความสะอาดได้อย่างสะดวก โดยจัดให้มีการล้างถังเก็บน้ำภายในโครงการ ปีละ 1 ครั้ง	ภาพที่ 2.2-4	-

ตารางที่ 2.2-1 มาตรการป้องกันและแก้ไขผลกระทบสิ่งแวดล้อมโครงการ THE LINE PHAHONYOTHIN PARK (อาคาร B) (ระยะดำเนินการ) (ต่อ)

องค์ประกอบทางสิ่งแวดล้อม	มาตรการป้องกันและแก้ไขผลกระทบสิ่งแวดล้อม	ผลการปฏิบัติและรายละเอียดการปฏิบัติตามมาตรการฯ ✓ = ปฏิบัติ X = ไม่ได้ปฏิบัติ ○ = ปฏิบัติไม่ได้ ● = ปฏิบัติได้แต่ไม่มีประสิทธิภาพ ● = ยังไม่ถึงเวลาปฏิบัติ	เอกสารอ้างอิง	ปัญหา/อุปสรรค/แนวทางแก้ไข
3.1 การใช้น้ำ (ต่อ)	7. ใช้สื่กรองพื้นและทับหน้าด้วยสื่ฟ็อกซ์เพื่อป้องกันน้ำในถังเก็บน้ำใต้ดินไม่ให้ปนเปื้อนและปลอดภัยสำหรับการบริโภค	✓ - โครงการมีการใช้สื่ฟองน้ำกรองพื้นและทับหน้าด้วยสื่ฟ็อกซ์ เพื่อป้องกันน้ำในถังเก็บน้ำใต้ดินไม่ให้ปนเปื้อนและปลอดภัยสำหรับการบริโภค	ภาพที่ 2.2-4	-
3.2 การบำบัดน้ำเสีย	1. จัดให้มีระบบบำบัดน้ำเสีย จำนวน 5 ชุด เป็นระบบบำบัดน้ำเสียแบบระบบตะกอนเร่ง (Activated Sludge) 4 ชุด สำหรับบำบัดน้ำเสียจากอาคาร A, B, C และ D และระบบบำบัดน้ำเสียสำเร็จรูปชนิดเติมอากาศ 1 ชุด สำหรับบำบัดน้ำเสียจากอาคารอเนกประสงค์ โดยออกแบบให้สามารถรับน้ำเสียและสิ่งปฏิกูลได้รวม 2,272 ลบ.ม./วัน สามารถบำบัดน้ำเสียให้ได้คุณภาพตามมาตรฐานน้ำทิ้งจากอาคารประเภท ก ซึ่งกำหนดให้ มีค่า BOD ไม่เกิน 20 มก./ล.	✓ - ในส่วนของอาคาร B จัดให้มีระบบบำบัดน้ำเสีย จำนวน 2 ชุด เป็นระบบบำบัดน้ำเสียแบบระบบตะกอนเร่ง (Activated Sludge) เพื่อรองรับน้ำเสียที่เกิดจากใช้ภายในอาคาร และทำการบำบัดให้คุณภาพน้ำอยู่ในเกณฑ์มาตรฐานก่อนปล่อยออกสู่ท่อสาธารณะบริเวณด้านหน้าโครงการ	ภาพที่ 2.2-5	-
	2. ไขมันส่วนเกินที่ตกได้จากถังดักไขมัน ให้ตักออกไปตากแห้งก่อนที่จะใส่ลงต่อไปทิ้งรวมกับขยะมูลฝอยอื่นๆ เพื่อให้หน่วยงานที่เกี่ยวข้องนำไปกำจัดต่อไป	✓ - โครงการจัดให้มีเจ้าหน้าที่ทำการดักไขมันออกจากบ่อดักไขมันเดือนละ 1 ครั้ง โดยทำการดักใส่ลงถัง จากนั้นมัดปากถุงให้แน่นแล้วนำไปรวมไว้ยังห้องพัสดุผลรวมของโครงการเพื่อรอการเก็บขนจากสำนักงานเขต	เอกสารแนบ 3	-

ตารางที่ 2.2-1 มาตรการป้องกันและแก้ไขผลกระทบสิ่งแวดล้อมโครงการ THE LINE PHAHONYOTHIN PARK (อาคาร B) (ระยะดำเนินการ) (ต่อ)

องค์ประกอบทางสิ่งแวดล้อม	มาตรการป้องกันและแก้ไขผลกระทบสิ่งแวดล้อม	ผลการปฏิบัติและรายละเอียดการปฏิบัติตามมาตรการฯ ✓ = ปฏิบัติ X = ไม่ได้ปฏิบัติ O = ปฏิบัติไม่ได้ ● = ปฏิบัติได้แต่ไม่มีประสิทธิภาพ ● = ยังไม่ถึงเวลาปฏิบัติ	เอกสารอ้างอิง	ปัญหา/อุปสรรค/แนวทางแก้ไข
3.2 การบำบัดน้ำเสีย (ต่อ)	3. โครงการได้ออกแบบให้มีการบำบัดก๊าซมีเทน โดยการต่อท่อระบายอากาศเพื่อรวบรวมก๊าซมีเทนจากบ่อเกรอะและบ่อปรับเสถียรไปยังบ่อดินบำบัดก๊าซมีเทน ซึ่งบำบัดด้วยวิธี Biological Oxidation สามารถกำจัดก๊าซมีเทนได้ที่ปริมาณก๊าซชีวภาพ 2,400 ล./ตร.ม./วัน โดยใช้ปุ๋ยหมักพร้อมใช้งาน (Mature Compost) เป็นตัวกลางชีวภาพ มีจุลินทรีย์กลุ่ม Methanotrophs จะทำการออกซิไดซ์ก๊าซมีเทนให้เปลี่ยนรูปเป็นคาร์บอนไดออกไซด์ น้ำ พลังงาน และเซลล์ใหม่ของจุลินทรีย์ ออกแบบบ่อดินสำหรับบำบัดก๊าซมีเทน สำหรับอาคาร B และ C ขนาด 2.25 ตร.ม. (1.5 x 1.5) ลึก 1.4 ม. จำนวน 2 บ่อ/อาคาร ซึ่งสามารถกำจัดก๊าซมีเทนได้เพียงพอต่อปริมาณก๊าซมีเทนที่เกิดขึ้น	✓ - โครงการดำเนินการกำจัดก๊าซมีเทนด้วยระบบเดิมอากาศ โดยต่อท่อระบายอากาศเพื่อรวบรวมก๊าซมีเทนเข้ามาที่กล่องเดิมอากาศเพื่อผสมอากาศเข้าไปทำให้ก๊าซมีเทนเจือจางก่อนปล่อยออกสู่ภายนอก โดยให้มีความมาตรฐานของการปล่อยก๊าซมีเทนเป็นไปตามประกาศกรมควบคุมมลพิษ	ภาพที่ 2.2-5	-
	4. โครงการได้จัดให้มีการบำบัดละอองน้ำเสียที่เกิดจากระบบบำบัดน้ำเสียปริมาณ 750 ลบ.ม./ชม. โดยรวบรวมจากบ่อเดิมอากาศ และบ่อย่อยสลาย ตะกอนจะผ่านเข้าท่อระบายอากาศ (ท่อ vent) และอุบลายท่อโดยใช้ถ่านหินติดหัวด้วยแผ่น Filter รวมทั้งปิดปากท่อด้วยแผ่นฟองน้ำแบบบางให้อากาศไหลผ่านได้สะดวก	X - จากการสอบถามช่างอาคาร พบว่า ทางโครงการไม่มีการติดตั้งระบบบำบัดละอองน้ำเสียที่เกิดจากระบบบำบัดน้ำเสียตั้งแต่ระยะก่อสร้าง	-	ตารางที่ 4.1-2

ตารางที่ 2.2-1 มาตรการป้องกันและแก้ไขผลกระทบสิ่งแวดล้อมโครงการ THE LINE PHAHONYOTHIN PARK (อาคาร B) (ระยะดำเนินการ) (ต่อ)

องค์ประกอบทางสิ่งแวดล้อม	มาตรการป้องกันและแก้ไขผลกระทบสิ่งแวดล้อม	ผลการปฏิบัติและรายละเอียดการปฏิบัติตามมาตรการฯ ✓ = ปฏิบัติ X = ไม่ได้ปฏิบัติ ○ = ปฏิบัติไม่ได้ ● = ปฏิบัติได้แต่ไม่มีประสิทธิภาพ ● = ยังไม่ถึงเวลาปฏิบัติ	เอกสารอ้างอิง	ปัญหา/อุปสรรค/แนวทางแก้ไข
3.2 การบำบัดน้ำเสีย (ต่อ)	5. จัดให้มีเจ้าหน้าที่ที่มีความรู้ความชำนาญดูแลรักษาและควบคุมระบบบำบัดน้ำเสียแต่ละชุดให้ทำงานได้อย่างต่อเนื่องและมีประสิทธิภาพ	✓ - โครงการจัดให้มีช่างอาคารทำหน้าที่ดูแลรักษาและควบคุมระบบบำบัดน้ำเสียให้สามารถทำงานได้อย่างต่อเนื่องและมีประสิทธิภาพอยู่เสมอ	เอกสารแนบ 3	-
	6. ประสานให้สำนักงานเขตจตุจักรมาสุบตะกอนส่วนเกินจากระบบบำบัดน้ำเสียไปกำจัดเป็นประจำทุกเดือนตลอดระยะเวลาเปิดดำเนินการ	X - โครงการยังไม่มีมีการสุบตะกอนส่วนเกินออกจากระบบบำบัดน้ำเสีย ทั้งนี้ ทางโครงการจัดให้มีช่างอาคารคอยตรวจสอบปริมาณตะกอนส่วนเกินในระบบบำบัดน้ำเสียเป็นประจำทุกเดือน หากพบว่ามีภาระสะสมในปริมาณมากจะดำเนินการสูบออกทันที	-	ตารางที่ 4.1-2
	7. จัดเตรียมแผนการบำรุงรักษาหรือซ่อมแซมระบบบำบัดน้ำเสียล่วงหน้า โดยระบุวันและเวลาที่จะทำงานอย่างชัดเจน และจัดให้มีการบำรุงรักษาหรือซ่อมแซมในช่วงวันจันทร์-วันศุกร์ เวลา 9.00 -15.00 น. ซึ่งเป็น ช่วงเวลาที่ผู้พักอาศัยส่วนใหญ่ออกไปทำงาน	✓ - โครงการมีการจัดเตรียมแผนในการซ่อมบำรุงระบบบำบัดน้ำเสีย ซึ่งจะระบุวันและเวลาอย่างชัดเจน	เอกสารแนบ 3	-
	8. ประชาสัมพันธ์กำหนดการบำรุงรักษาหรือซ่อมแซมระบบบำบัดน้ำเสียล่วงหน้า ให้ผู้พักอาศัยได้รับทราบอย่างทั่วถึง	✓ - กรณีที่มีการบำรุงรักษาหรือซ่อมแซมระบบบำบัดน้ำเสีย ทางนิติบุคคลอาคารชุดจะทำการติดป้ายประชาสัมพันธ์วันและเวลาให้ผู้พักอาศัยทราบล่วงหน้าทุกครั้ง โดยจะทำการติดป้ายไว้บริเวณบอร์ดประชาสัมพันธ์บริเวณพื้นที่ส่วนกลางต่างๆ โถงลิฟต์ โถงทางเดิน และแอปพลิเคชันของทางโครงการ	-	-

ตารางที่ 2.2-1 มาตรการป้องกันและแก้ไขผลกระทบสิ่งแวดล้อมโครงการ THE LINE PHAHONYOTHIN PARK (อาคาร B) (ระยะดำเนินการ) (ต่อ)

องค์ประกอบทางสิ่งแวดล้อม	มาตรการป้องกันและแก้ไขผลกระทบสิ่งแวดล้อม	ผลการปฏิบัติและรายละเอียดการปฏิบัติตามมาตรการฯ ✓ = ปฏิบัติ X = ไม่ได้ปฏิบัติ ○ = ปฏิบัติไม่ได้ ● = ปฏิบัติได้แต่ไม่มีประสิทธิภาพ ● = ยังไม่ถึงเวลาปฏิบัติ	เอกสารอ้างอิง	ปัญหา/อุปสรรค/แนวทางแก้ไข
3.2 การบำบัดน้ำเสีย (ต่อ)	9. จัดวางป้ายแจ้งกำหนดการทำงานล่วงหน้าที่มีบริเวณจุดจอดรถยนต์หรือบริเวณผิวจราจรที่จะกันพื้นที่ทำงาน	✓ - กรณีที่มีการบำรุงรักษาหรือซ่อมแซมระบบบำบัดน้ำเสีย ทางนิติบุคคลอาคารชุดจะทำการติดป้ายประชาสัมพันธ์วันและเวลาให้ผู้พักอาศัยทราบล่วงหน้าทุกครั้ง โดยจะทำการติดป้ายไว้บริเวณบอร์ดประชาสัมพันธ์บริเวณพื้นที่ส่วนกลางต่างๆ โถงลิฟต์ โถงทางเดิน และแอปพลิเคชันของทางโครงการ	-	-
	10. ระหว่างการทำงานจัดให้มีการกันบริเวณพื้นที่ที่เกี่ยวข้องกับการซ่อมบำรุงรักษาระบบบำบัดน้ำเสียให้ชัดเจนและจัดทำป้ายแสดงทางเลี่ยงการจราจรให้ผู้ขับขี่ได้รับทราบและปฏิบัติตามด้วยความระมัดระวังและปลอดภัย	✓ - กรณีที่มีการซ่อมบำรุงรักษาระบบบำบัดน้ำเสีย ระหว่างการปฏิบัติงานทางช่างโครงการจะทำการกันบริเวณพื้นที่ดังกล่าวอย่างชัดเจน และจัดทำป้ายแสดงทางเลี่ยงการจราจรให้ผู้ขับขี่ได้รับทราบและปฏิบัติตามด้วยความระมัดระวังและปลอดภัยทุกครั้ง	-	-
3.3 การระบายน้ำ	1. หมั่นตรวจสอบท่อระบายน้ำ และบ่อบักน้ำเป็นประจำเมื่อพบว่าภายในท่อระบายน้ำหรือบ่อบักน้ำมีสิ่งอุดตันที่เกิดจากการสะสมตัวของดินตะกอนหรือเศษวัสดุอื่นๆ ซึ่งจะไปกีดขวางการระบายน้ำให้ดำเนินการทำความสะอาด เก็บขยะและขุดลอกดินตะกอนที่ตกค้างภายในท่อระบายน้ำ และบ่อบักน้ำออกให้หมด โดยเฉพาะก่อนถึงฤดูฝน	✓ - โครงการจัดให้มีเจ้าหน้าที่ทำการตรวจสอบท่อระบายน้ำและบ่อบักน้ำรอบโครงการอย่างสม่ำเสมอ และมีแผนในการขุดลอกดินตะกอนปีละ 1 ครั้ง	เอกสารแนบ 3	-

ตารางที่ 2.2-1 มาตรการป้องกันและแก้ไขผลกระทบสิ่งแวดล้อมโครงการ THE LINE PHAHONYOTHIN PARK (อาคาร B) (ระยะดำเนินการ) (ต่อ)

องค์ประกอบทางสิ่งแวดล้อม	มาตรการป้องกันและแก้ไขผลกระทบสิ่งแวดล้อม	ผลการปฏิบัติและรายละเอียดการปฏิบัติตามมาตรการฯ ✓ = ปฏิบัติ X = ไม่ได้ปฏิบัติ ○ = ปฏิบัติไม่ได้ ● = ปฏิบัติได้แต่ไม่มีประสิทธิภาพ ● = ยังไม่ถึงเวลาปฏิบัติ	เอกสารอ้างอิง	ปัญหา/อุปสรรค/แนวทางแก้ไข
3.3 การระบายน้ำ (ต่อ)	2. เมื่อฝนหยุดตกแล้วให้ตรวจสอบการระบายน้ำ หากพบว่ามี การอุดตันให้รีบดำเนินการทำความสะอาดเก็บขยะและขุดลอกดินตะกอนที่ตกค้างอยู่ภายในท่อระบายน้ำและบ่อบักน้ำ	✓ - โครงการจัดให้มีเจ้าหน้าที่ทำการตรวจสอบท่อระบายน้ำและบ่อบักน้ำรอบโครงการอย่างสม่ำเสมอ และมีแผนในการขุดลอกดินตะกอนปีละ 1 ครั้ง	-	-
	3. จัดให้มีตะแกรงดักขยะก่อนระบายน้ำออกจากโครงการ	✓ - โครงการจัดให้มีการติดตั้งตะแกรงดักขยะบริเวณท่อระบายน้ำก่อนระบายน้ำออกจากโครงการ	ภาพที่ 2.2-11	-
	4. ออกแบบให้มีการทวงน้ำในบ่อบำบัดน้ำเพื่อชะลอการไหลของน้ำส่วนเกิน ความจุรวม 644 ลบ.ม. ซึ่งเพียงพอในการชะลอน้ำฝนที่ต้องกักเก็บไว้ 628.76 ลบ.ม. ไว้ภายในโครงการก่อนระบายออกภายนอกโครงการ และควบคุมอัตราการระบายหลังพัฒนาโครงการให้มีค่าไม่เกินอัตราการระบายน้ำก่อนการพัฒนาโครงการ (0.290 ลบ.ม./วินาที)	✓ - โครงการจัดให้มีบ่อบำบัดน้ำบริเวณด้านหลังอาคาร เพื่อชะลอการไหลของน้ำส่วนเกินในโครงการ ซึ่งมีการติดตั้งเครื่องสูบน้ำบริเวณบ่อบำบัดน้ำเพื่อสูบน้ำออกนอกพื้นที่โครงการ โดยมีการควบคุมอัตราการระบายหลังพัฒนาโครงการให้มีค่าไม่เกินอัตราการระบายน้ำก่อนการพัฒนาโครงการ	ภาพที่ 2.2-11	-

ตารางที่ 2.2-1 มาตรการป้องกันและแก้ไขผลกระทบสิ่งแวดล้อมโครงการ THE LINE PHAHONYOTHIN PARK (อาคาร B) (ระยะดำเนินการ) (ต่อ)

องค์ประกอบทางสิ่งแวดล้อม	มาตรการป้องกันและแก้ไขผลกระทบสิ่งแวดล้อม	ผลการปฏิบัติและรายละเอียดการปฏิบัติตามมาตรการฯ ✓ = ปฏิบัติ X = ไม่ได้ปฏิบัติ O = ปฏิบัติไม่ได้ ● = ปฏิบัติได้แต่ไม่มีประสิทธิภาพ ● = ยังไม่ถึงเวลาปฏิบัติ	เอกสารอ้างอิง	ปัญหา/อุปสรรค/แนวทางแก้ไข
3.4 การจัดการมูลฝอย	1. จัดถังรองรับมูลฝอยขนาด 100 ลิตร จำนวน 4 ถัง (ขยะแห้ง ขยะเปียก ขยะรีไซเคิล และขยะอันตราย) แบบมีฝาปิดมิดชิดพร้อมสวมถุงดำรองรับไว้ในทุกชั้นที่มีห้องพัก และจัดให้มีพนักงานทำความสะอาดจัดเก็บมูลฝอยจากถังรองรับมูลฝอย คัดแยกมูลฝอยนำไปรวมไว้ที่ห้องพักมูลฝอยรวม เพื่อให้รถขนมูลฝอยสำนักงานเขตจัดจกรมาจัดเก็บต่อไป	✓ - โครงการจัดให้มีห้องพักมูลฝอยประจำชั้น จำนวน 1 ห้อง/ชั้น ภายในตังถังรับมูลฝอย จำนวน 4 ถัง ได้แก่ ถังมูลฝอยแห้ง ถังมูลฝอยเปียก ถังมูลฝอยรีไซเคิล และถังมูลฝอยอันตราย ซึ่งเป็นถังที่มีฝาปิดมิดชิดพร้อมสวมถุงดำรองรับไว้ และจัดให้มีเจ้าหน้าที่ทำการเก็บขนมูลฝอยจากห้องพักมูลฝอยประจำชั้นมารวมไว้ยังห้องพักมูลฝอยรวมของโครงการทุกวัน วันละ 2 ครั้ง เพื่อรอการเก็บขนจากสำนักงานเขตต่อไป	ภาพที่ 2.2-6	-
	2. จัดให้มีถังมูลฝอยอันตราย ขนาด 100 ล. จำนวน 1 ถัง ตั้งไว้ในห้องพักมูลฝอยประจำชั้น โดยจะจัดให้มีพนักงานทำความสะอาดจัดเก็บมูลฝอยอันตรายจากถังมูลฝอยดังกล่าววันละ 1 ครั้ง จากนั้นจะนำมูลฝอยอันตราย ไปไว้ยังถังมูลฝอยอันตรายขนาด 240 ล. จำนวน 4 ถัง ที่ตั้งอยู่ภายในห้องพักมูลฝอยรวม (บริเวณห้องวางมูลฝอยอันตราย)	✓ - โครงการจัดให้มีถังมูลฝอยอันตราย ขนาด 100 ลิตร จำนวน 1 ถัง ตั้งไว้ในห้องพักมูลฝอยประจำชั้น ซึ่งเป็นถังที่มีฝาปิดมิดชิดพร้อมสวมถุงดำรองรับไว้ และจัดให้มีเจ้าหน้าที่ทำการเก็บขนมูลฝอยจากห้องพักมูลฝอยประจำชั้นมารวมไว้ยังห้องพักมูลฝอยรวมของโครงการทุกวัน วันละ 2 ครั้ง เพื่อรอการเก็บขนจากสำนักงานเขตต่อไป	ภาพที่ 2.2-6	-
	3. การเก็บมูลฝอยในถุงต้องไม่ให้มีปริมาณหรือน้ำหนักมากเกินไป โดยบรรจุปริมาณมูลฝอยประมาณ 3 ใน 4 ของถุง	✓ - โครงการมีการกำชับให้เจ้าหน้าที่ของโครงการทำการเก็บมูลฝอยใส่ในถุงดำประมาณ 3 ใน 4 ของถุง เพื่อให้สามารถมัดปากถุงได้อย่างมิดชิดและป้องกันการตก หล่น ขณะการเก็บขน	ภาพที่ 2.2-6	-

ตารางที่ 2.2-1 มาตรการป้องกันและแก้ไขผลกระทบสิ่งแวดล้อมโครงการ THE LINE PHAHONYOTHIN PARK (อาคาร B) (ระยะดำเนินการ) (ต่อ)

องค์ประกอบทางสิ่งแวดล้อม	มาตรการป้องกันและแก้ไขผลกระทบสิ่งแวดล้อม	ผลการปฏิบัติและรายละเอียดการปฏิบัติตามมาตรการฯ ✓ = ปฏิบัติ X = ไม่ได้ปฏิบัติ ○ = ปฏิบัติไม่ได้ ● = ปฏิบัติได้แต่ไม่มีประสิทธิภาพ ● = ยังไม่ถึงเวลาปฏิบัติ	เอกสารอ้างอิง	ปัญหา/อุปสรรค/แนวทางแก้ไข
3.4 การจัดการมูลฝอย (ต่อ)	4. ก่อนรวบรวมมูลฝอยจากจุดต่างๆ ไปยังห้องพักมูลฝอยของโครงการต้องมัดปากถุงให้แน่น เพื่อป้องกันมูลฝอยกระจัดกระจายและสะดวกต่อการขนย้าย	✓ - เจ้าหน้าที่ที่ทำการเก็บขนมูลฝอยจะทำการมัดปากถุงดำให้แน่นก่อนทำการขนย้ายมูลฝอยทุกครั้ง เพื่อป้องกันมูลฝอยกระจัดกระจายและสะดวกต่อการขนย้าย	ภาพที่ 2.2-6	-
	5. ห้องพักขยะรวมของโครงการ ตั้งอยู่บริเวณชั้น 1 ของอาคาร A, B และ C ห้องพักขยะรวมของโครงการมีลักษณะเป็นห้องคอนกรีตเสริมเหล็กและมีประตูเหล็กชนิดบานทึบสำหรับปิด-เปิด แบ่งออกเป็น 3 ห้อง ตามประเภทของขยะ ได้แก่ ห้องพักขยะอันตราย ห้องพักขยะแห้ง และห้องพักขยะเปียก ซึ่งรองรับมูลฝอยได้ไม่น้อยกว่า 3 วัน	✓ - โครงการจัดให้มีห้องพักมูลฝอยรวมของอาคาร B จำนวน 1 ห้อง ตั้งอยู่บริเวณชั้น 1 ของอาคาร มีลักษณะเป็นห้องคอนกรีตเสริมเหล็กและมีประตูเหล็กชนิดบานทึบสำหรับปิด-เปิด แบ่งเป็น 4 ห้อง ได้แก่ ถังมูลฝอยแห้ง ถังมูลฝอยเปียก ถังมูลฝอยรีไซเคิล และถังมูลฝอยอันตราย ซึ่งสามารถรองรับมูลฝอยที่เกิดขึ้นภายในโครงการได้อย่างเพียงพอ	ภาพที่ 2.2-6	-
	6. ทำความสะอาดห้องพักมูลฝอยอย่างสม่ำเสมอ เพื่อป้องกันการเพาะตัวของเชื้อโรค	✓ - โครงการจัดให้มีเจ้าหน้าที่ทำความสะอาดห้องพักมูลฝอย สัปดาห์ละ 1 ครั้ง	เอกสารแนบ 3	-
	7. ห้องพักมูลฝอยจะต้องมีประตูปิดมิดชิด เพื่อป้องกันกลิ่นรบกวนผู้อยู่อาศัยและชุมชนบริเวณใกล้เคียง โดยเปิดประตูเฉพาะช่วงที่มีการเก็บขนมูลฝอยเท่านั้น	✓ - โครงการจัดให้มีห้องพักมูลฝอยที่มีประตูปิดมิดชิด เพื่อป้องกันกลิ่นรบกวนผู้อยู่อาศัยและชุมชนบริเวณใกล้เคียง โดยเปิดประตูเฉพาะช่วงที่มีการเก็บขนมูลฝอยเท่านั้น	ภาพที่ 2.2-6	-

ตารางที่ 2.2-1 มาตรการป้องกันและแก้ไขผลกระทบสิ่งแวดล้อมโครงการ THE LINE PHAHONYOTHIN PARK (อาคาร B) (ระยะดำเนินการ) (ต่อ)

องค์ประกอบทางสิ่งแวดล้อม	มาตรการป้องกันและแก้ไขผลกระทบสิ่งแวดล้อม	ผลการปฏิบัติและรายละเอียดการปฏิบัติตามมาตรการฯ ✓ = ปฏิบัติ X = ไม่ได้ปฏิบัติ O = ปฏิบัติไม่ได้ ● = ปฏิบัติได้แต่ไม่มีประสิทธิภาพ ● = ยังไม่ถึงเวลาปฏิบัติ	เอกสารอ้างอิง	ปัญหา/อุปสรรค/แนวทางแก้ไข
3.4 การจัดการมูลฝอย (ต่อ)	8. บริเวณพื้นที่ห้องพัสดุฝอยรวมจะต้องจัดให้มีท่อรวบรวมน้ำจากการล้างห้องพัสดุฝอยเข้าสู่ระบบบำบัดน้ำเสีย	✓ - โครงการจัดให้มีท่อรวบรวมน้ำจากการล้างห้องพัสดุฝอย เพื่อรวบรวมน้ำเสียเข้าสู่ระบบบำบัดน้ำเสียก่อนปล่อยออกนอกโครงการ	ภาพที่ 2.2-6	-
	9. จัดให้มีแม่บ้านคอยดูแลรักษาความสะอาดบริเวณห้องพัสดุฝอยแต่ละชั้นและห้องพัสดุฝอยรวม	✓ - โครงการจัดให้มีเจ้าหน้าที่ทำความสะอาดห้องพัสดุฝอยสัปดาห์ละ 1 ครั้ง	เอกสารแนบ 3	-
	10. จัดให้มีพนักงานขนย้ายมูลฝอยจากห้องพัสดุฝอยมายังรถเก็บขนมูลฝอย เพื่ออำนวยความสะดวกในการเก็บขนมูลฝอยให้กับโครงการ	✓ - โครงการจัดให้มีเจ้าหน้าที่ทำการขนมูลฝอยจากห้องพัสดุฝอยรวมมายังบริเวณด้านหน้าห้องพัสดุฝอยรวม เพื่ออำนวยความสะดวกในการเก็บขนมูลฝอยจากสำนักงานเขต	เอกสารแนบ 3	-
	11. ควบคุมพนักงานไม่ให้นำมูลฝอยมากองไว้รอการเก็บขน	✓ - โครงการมีการกำชับเจ้าหน้าที่ไม่ให้มีการนำมูลฝอยมากองไว้หน้าห้องพัสดุฝอยรวมเพื่อรอการเก็บขนจากสำนักงานเขต ให้ขนออกมาตอนที่รถของสำนักงานเขตมาถึงแล้วเท่านั้น	เอกสารแนบ 3	-

ตารางที่ 2.2-1 มาตรการป้องกันและแก้ไขผลกระทบสิ่งแวดล้อมโครงการ THE LINE PHAHONYOTHIN PARK (อาคาร B) (ระยะดำเนินการ) (ต่อ)

องค์ประกอบทางสิ่งแวดล้อม	มาตรการป้องกันและแก้ไขผลกระทบสิ่งแวดล้อม	ผลการปฏิบัติและรายละเอียดการปฏิบัติตามมาตรการฯ ✓ = ปฏิบัติ X = ไม่ได้ปฏิบัติ O = ปฏิบัติไม่ได้ ● = ปฏิบัติได้แต่ไม่มีประสิทธิภาพ ● = ยังไม่ถึงเวลาปฏิบัติ		เอกสารอ้างอิง	ปัญหา/อุปสรรค/แนวทางแก้ไข
3.4 การจัดการมูลฝอย (ต่อ)	12. ติดตามประสานงานการจัดเก็บมูลฝอยของสำนักงานเขตจตุจักรให้มาเก็บมูลฝอยจากโครงการอย่างสม่ำเสมอทุกวันโดยไม่มีการตกค้าง	✓	- โครงการมีการประสานงานให้รถเก็บขนมูลฝอยจากสำนักงานเขตเข้ามาเก็บมูลฝอยในโครงการวันเว้นวัน เพื่อไม่ให้เกิดการสะสมมูลฝอยภายในโครงการมากเกินไป	ภาพที่ 2.2-6	-
	13. ประสานกับร้านซื้อของเก่าบริเวณใกล้เคียงให้เข้ามารับซื้อมูลฝอยที่สามารถนำกลับมาใช้ได้อีกโดยตรง	✓	- โครงการมีการประสานงานร้านซื้อของเก่าบริเวณใกล้เคียง เข้ามารับซื้อมูลฝอยรีไซเคิล เดือนละ 1 ครั้ง	เอกสารแนบ 3	-
3.5 การใช้ไฟฟ้า	-	-	-	-	-
3.6 การป้องกันอัคคีภัย	1. จัดให้มีระบบตรวจสอบและแจ้งเหตุเพลิงไหม้ดังนี้ - แผงควบคุมระบบแจ้งเหตุอัคคีภัย (FCP) ทำหน้าที่เป็นจุดศูนย์รวมการรับ-ส่ง สัญญาณตรวจรับเมื่ออุปกรณ์ชุดแจ้งเหตุเริ่มทำงาน จะส่งสัญญาณไปยังแผงควบคุมเพื่อให้เจ้าหน้าที่ในห้องควบคุมตรวจสอบและหากเป็นเหตุเพลิงไหม้จะส่งสัญญาณแจ้งเหตุให้ทราบทั่วทั้งอาคาร - อุปกรณ์แจ้งเหตุอัตโนมัติ ได้แก่ 1) เครื่องตรวจจับควัน ตรวจจับอนุภาคที่เกิดจากการเผาไหม้ ทั้งชนิดที่มองเห็นด้วยตาเปล่าและที่ไม่สามารถมองเห็นด้วยตาเปล่า	✓	- โครงการจัดให้มีการติดตั้งระบบตรวจสอบและแจ้งเหตุเพลิงไหม้ภายในโครงการ ประกอบด้วย แผงควบคุมระบบแจ้งเหตุอัคคีภัย (FCP), เครื่องตรวจจับควัน, เครื่องตรวจจับความร้อน, อุปกรณ์แจ้งเหตุด้วยมือ และ Alarm Bell	ภาพที่ 2.2-8	-

ตารางที่ 2.2-1 มาตรการป้องกันและแก้ไขผลกระทบสิ่งแวดล้อมโครงการ THE LINE PHAHONYOTHIN PARK (อาคาร B) (ระยะดำเนินการ) (ต่อ)

องค์ประกอบทางสิ่งแวดล้อม	มาตรการป้องกันและแก้ไขผลกระทบสิ่งแวดล้อม	ผลการปฏิบัติและรายละเอียดการปฏิบัติตามมาตรการฯ ✓ = ปฏิบัติ X = ไม่ได้ปฏิบัติ O = ปฏิบัติไม่ได้ ● = ปฏิบัติได้แต่ไม่มีประสิทธิภาพ ● = ยังไม่ถึงเวลาปฏิบัติ	เอกสารอ้างอิง	ปัญหา/อุปสรรค/แนวทางแก้ไข
3.6 การป้องกันอัคคีภัย (ต่อ)	2) เครื่องตรวจจับความร้อน ทำงานเมื่อมีอัตราการเพิ่มของอุณหภูมิเปลี่ยนแปลงไปตั้งแต่ 10 °C ใน 1 นาที - ปุ่มกดแจ้งสัญญาณอัคคีภัย อุปกรณ์แจ้งเหตุด้วยมือ เป็นอุปกรณ์ที่ใช้แจ้งเหตุโดยคนที่พบเห็นเหตุการณ์ - อุปกรณ์ส่งเสียงสัญญาณแจ้งเหตุ เป็นสัญญาณแบบกริ่ง (Alarm Bell) สำหรับแจ้งเหตุให้มีการอพยพ			
	2. จัดให้มีระบบป้องกันอัคคีภัยดังนี้ - อาคาร B และ อาคาร C จัดให้มีการสำรองน้ำเพื่อใช้ดับเพลิง 250.72 ลบ.ม. สามารถสำรองการจ่ายน้ำดับเพลิงได้ไม่น้อยกว่า 30 นาที ระบบจ่ายน้ำดับเพลิงด้วยเครื่องสูบน้ำแบบเครื่องยนต์ ที่มีอัตราการจ่ายน้ำสูงสุด 1000 GPM (แกลลอนต่อนาที) ซึ่งระบบท่อจ่ายน้ำดับเพลิงจะแยกเป็นอิสระจากท่อจ่ายน้ำดีของอาคาร โดยมีขนาดท่อ 6 นิ้ว จ่ายน้ำให้กับตู้เก็บสายฉีดน้ำดับเพลิง (Fire Hose Cabinet) บริเวณบันไดหนีไฟและหัวกระจายน้ำอัตโนมัติ (Sprinkler) ของแต่ละชั้น - ท่อเย็นที่ติดตั้งภายในอาคารเป็นท่อเย็นประเภทที่ 3 ตามมาตรฐาน NFPA 14 ประกอบอยู่ในตู้เก็บสายฉีดน้ำดับเพลิง (Fire Hose Cabinet) ซึ่งติดตั้งให้มีระยะถึงพื้นที่ทุกส่วนของอาคารไม่เกิน 30 ม. โดยติดตั้งบริเวณ	✓ - โครงการจัดให้มีการติดตั้งระบบป้องกันอัคคีภัยภายในโครงการประกอบด้วย เครื่องสูบน้ำดับเพลิง, ตู้เก็บสายฉีดน้ำดับเพลิง (Fire Hose Cabinet), หัวกระจายน้ำอัตโนมัติ (Sprinkler), ท่อเย็น, ถังดับเพลิงแบบมือถือเป็นแบบผงเคมีแห้ง และหัวรับน้ำดับเพลิง	ภาพที่ 2.2-8	-

ตารางที่ 2.2-1 มาตรการป้องกันและแก้ไขผลกระทบสิ่งแวดล้อมโครงการ THE LINE PHAHONYOTHIN PARK (อาคาร B) (ระยะดำเนินการ) (ต่อ)

องค์ประกอบทางสิ่งแวดล้อม	มาตรการป้องกันและแก้ไขผลกระทบสิ่งแวดล้อม	ผลการปฏิบัติและรายละเอียดการปฏิบัติตามมาตรการฯ ✓ = ปฏิบัติ X = ไม่ได้ปฏิบัติ ○ = ปฏิบัติไม่ได้ ● = ปฏิบัติได้แต่ไม่มีประสิทธิภาพ ● = ยังไม่ถึงเวลาปฏิบัติ	เอกสารอ้างอิง	ปัญหา/อุปสรรค/แนวทางแก้ไข
3.6 การป้องกันอัคคีภัย (ต่อ)	<p>หน้าโถงลิฟต์ดับเพลิงและโถงบันไดของทุกชั้น ซึ่งภายในตู้เก็บสายฉีดน้ำดับเพลิงประกอบด้วย ชุดสายฉีดน้ำดับเพลิง ขนาด 2.5 นิ้ว ยาว 30 ม. และวาล์วขนาด 65 มม. สำหรับเจ้าหน้าที่ดับเพลิงใช้งาน และถังดับเพลิงแบบมือถือเป็นแบบผงเคมีแห้ง</p> <p>- หัวรับน้ำดับเพลิง ซึ่งติดตั้งบริเวณด้านหน้าโครงการ โดยมีหัวรับน้ำ 2 หัว ลักษณะของหัวรับน้ำดับเพลิงทั้ง 2 หัวเป็นชนิด ข้อต่อสวมเร็วมีฝาครอบและโซ่ เป็นหัวรับน้ำ 2 ทาง พร้อม Check Valve</p>			
	<p>3. บันไดหนีไฟ</p> <p>- บันไดหนีไฟให้บริการตั้งแต่ชั้นล่างสุดจนถึงชั้นดาดฟ้า โดยอาคาร B และ C มีบันไดหนีไฟ 3 แห่ง/อาคาร เพื่อรองรับผู้ใช้อาคาร B และ C สามารถลำเลียงคนจากชั้นสูงสุด ออกสู่ภายนอกอาคารได้ภายในเวลา 30-31 นาที</p> <p>- บันไดหนีไฟมีผนังกันไฟโดยรอบ และมีการติดตั้งไฟส่องสว่างฉุกเฉินบริเวณผนังชานพักบันได</p>	<p>✓ - โครงการจัดให้มีบันไดหนีไฟในอาคาร จำนวน 3 แห่ง โดยบันไดหนีไฟมีผนังกันไฟโดยรอบ ประตุนีไฟทำด้วยวัสดุทนไฟ และมีการติดตั้งไฟส่องสว่างฉุกเฉินบริเวณผนังชานพักบันได นอกจากนี้ ยังมีการติดตั้งป้ายบอกทางหนีไฟเป็นสัญลักษณ์ลูกบอกทิศทางการหนีไฟ และมีไฟแสงสว่างให้เห็นเด่นชัดตลอดเวลาทั้งภาวะปกติและภาวะฉุกเฉิน ซึ่งจะติดตั้งไว้ที่บริเวณทางเข้า-ออกบันไดหนีไฟ โถงลิฟต์ และทางเดิน</p>	ภาพที่ 2.2-8	-

ตารางที่ 2.2-1 มาตรการป้องกันและแก้ไขผลกระทบสิ่งแวดล้อมโครงการ THE LINE PHAHONYOTHIN PARK (อาคาร B) (ระยะดำเนินการ) (ต่อ)

องค์ประกอบทางสิ่งแวดล้อม	มาตรการป้องกันและแก้ไขผลกระทบสิ่งแวดล้อม	ผลการปฏิบัติและรายละเอียดการปฏิบัติตามมาตรการฯ ✓ = ปฏิบัติ X = ไม่ได้ปฏิบัติ O = ปฏิบัติไม่ได้ ● = ปฏิบัติได้แต่ไม่มีประสิทธิภาพ ● = ยังไม่ถึงเวลาปฏิบัติ	เอกสารอ้างอิง	ปัญหา/อุปสรรค/แนวทางแก้ไข
3.6 การป้องกันอัคคีภัย (ต่อ)	<ul style="list-style-type: none"> - ติดตั้งป้ายบอกทางหนีไฟ ซึ่งจะแสดงให้เห็นได้ชัดเจน ป้ายบอกทางหนีไฟจะใช้คำว่า “Exit ทางออก” และ “Fire Exit ทางหนีไฟ” ตัวอักษรสูงไม่น้อยกว่า 10 เซนติเมตร และมีไฟแสงสว่างให้เห็นเด่นชัดตลอดเวลาทั้งภาวะปกติและภาวะฉุกเฉิน ซึ่งจะติดตั้งไว้ที่บริเวณทางเข้า-ออกบันไดหนีไฟ โถงลิฟต์ และทางเดิน - ประตูป้ายบอกทางหนีไฟของโครงการ มีความกว้าง 0.9 ม. สูง 2.0 ม. ทำด้วยวัสดุทนไฟได้ไม่น้อยกว่า 2 ชั่วโมง และเป็นบานเปิดชนิดเปิดได้สองทางในชั้นที่ 1, 5, 10, 15, 20, 25, 30 และ 33 (อาคาร B) 34 (อาคาร C) 			
	<p>4. ลิฟต์ดับเพลิง</p> <ul style="list-style-type: none"> - ลิฟต์ดับเพลิงในอาคาร ซึ่งใช้เป็นลิฟต์โดยสารและลิฟต์บริการ สามารถใช้งานได้ตลอดเวลาและจอดได้ทุกชั้นมีระบบไฟฟ้าสำรอง สามารถใช้งานเมื่อเกิดเหตุเพลิงไหม้หรือเกิดไฟฟ้าดับได้ - ภายในห้องลิฟต์มีหน้าต่างเปิดออกสู่ภายนอกอาคารโดยตรงและประตูปิดโถงหน้าลิฟต์ที่ทำด้วยวัสดุทนไฟปิดกั้นมิให้เปลวไฟหรือควันเข้าได้ 	<p>✓ - โครงการจัดให้มีลิฟต์ดับเพลิงภายในอาคาร สามารถใช้งานได้ตลอดเวลาและจอดได้ทุกชั้นมีระบบไฟฟ้าสำรอง ภายในห้องลิฟต์มีหน้าต่างเปิดออกสู่ภายนอกอาคารโดยตรง และมีประตูปิดโถงหน้าลิฟต์ที่ทำด้วยวัสดุทนไฟปิดกั้นมิให้เปลวไฟหรือควันเข้าได้</p>	ภาพที่ 2.2-8	-

ตารางที่ 2.2-1 มาตรการป้องกันและแก้ไขผลกระทบสิ่งแวดล้อมโครงการ THE LINE PHAHONYOTHIN PARK (อาคาร B) (ระยะดำเนินการ) (ต่อ)

องค์ประกอบทางสิ่งแวดล้อม	มาตรการป้องกันและแก้ไขผลกระทบสิ่งแวดล้อม	ผลการปฏิบัติและรายละเอียดการปฏิบัติตามมาตรการฯ ✓ = ปฏิบัติ X = ไม่ได้ปฏิบัติ O = ปฏิบัติไม่ได้ ● = ปฏิบัติได้แต่ไม่มีประสิทธิภาพ ● = ยังไม่ถึงเวลาปฏิบัติ	เอกสารอ้างอิง	ปัญหา/อุปสรรค/แนวทางแก้ไข
3.6 การป้องกันอัคคีภัย (ต่อ)	5. ทางหนีไฟทางอากาศ โครงการได้จัดให้มีทางหนีไฟทางอากาศบริเวณที่ว่างบนชั้นดาดฟ้า มีพื้นที่ขนาด 100 ตร.ม. (10 ม. x 10 ม.) เป็นที่โล่งและว่างเพื่อใช้เป็นทางหนีไฟทางอากาศได้ โดยมีบันไดหนีไฟให้บริการจนถึงชั้นดาดฟ้า	✓ - โครงการจัดให้มีพื้นที่หนีไฟทางอากาศอยู่บริเวณชั้นดาดฟ้าของโครงการ โดยมีบันไดหนีไฟให้บริการจนถึงชั้นดาดฟ้า	ภาพที่ 2.2-8	-
	6. จัดให้มีจุดรวมพล โครงการจะกำหนดพื้นที่สีเขียวบริเวณด้านทิศเหนือเป็นจุดรวมคนเบื้องต้น โดยมีรายละเอียดดังนี้ (1) จุดที่ 1 เป็นจุดรวมพลเบื้องต้นสำหรับผู้พักอาศัยภายในอาคาร A มีขนาดพื้นที่ประมาณ 1,320 ตร.ม. (โดย 1 คน ใช้พื้นที่ยืนประมาณ 0.25 ตร.ม.) ดังนั้น สามารถรองรับจำนวนคนได้ 5,280 คน ซึ่งเพียงพอต่อผู้พักอาศัยภายในอาคาร A ที่มีจำนวน 4,932 คน (2) จุดที่ 2 เป็นจุดรวมพลเบื้องต้นสำหรับผู้พักอาศัยภายในอาคาร B มีขนาดพื้นที่ประมาณ 1,320 ตร.ม. (โดย 1 คน ใช้พื้นที่ยืนประมาณ 0.25 ตร.ม.) ดังนั้นสามารถรองรับจำนวนคนได้ 5,280 คน ซึ่งเพียงพอต่อผู้พักอาศัยภายในอาคาร B ที่มีจำนวน 3,848 คน	✓ - โครงการจัดให้มีจุดรวมพลอยู่บริเวณพื้นที่เขียวของโครงการ ซึ่งจุดรวมพลดังกล่าวจะใช้ร่วมกันทั้ง 3 อาคาร (อาคาร A, B และ D) ทั้งนี้บริเวณดังกล่าวเป็นพื้นที่สีเขียว ทางโครงการจึงจัดให้มีคนสวนคอยดูแลต้นไม้ให้มีสภาพสวยงาม สมบูรณ์ และไม่มีสิ่งของวางกีดขวางอยู่เสมอ เพื่อให้สามารถใช้เป็นที่พักผ่อนหย่อนใจของผู้พักอาศัยและใช้เป็นพื้นที่จุดรวมพลได้อย่างสะดวก	ภาพที่ 2.2-8	-

ตารางที่ 2.2-1 มาตรการป้องกันและแก้ไขผลกระทบสิ่งแวดล้อมโครงการ THE LINE PHAHONYOTHIN PARK (อาคาร B) (ระยะดำเนินการ) (ต่อ)

องค์ประกอบทางสิ่งแวดล้อม	มาตรการป้องกันและแก้ไขผลกระทบสิ่งแวดล้อม	ผลการปฏิบัติและรายละเอียดการปฏิบัติตามมาตรการฯ ✓ = ปฏิบัติ X = ไม่ได้ปฏิบัติ O = ปฏิบัติไม่ได้ ● = ปฏิบัติได้แต่ไม่มีประสิทธิภาพ ● = ยังไม่ถึงเวลาปฏิบัติ		เอกสารอ้างอิง	ปัญหา/อุปสรรค/แนวทางแก้ไข
3.6 การป้องกันอัคคีภัย (ต่อ)	(3) จุดที่ 3 เป็นจุดรวมพลเบื้องต้นสำหรับผู้พักอาศัยภายในอาคาร C มีขนาดพื้นที่ประมาณ 1,320 ตร.ม. (โดย 1 คน ใช้พื้นที่ยืนประมาณ 0.25 ตร.ม.) ดังนั้นสามารถรองรับจำนวนคนได้ 5,280 คน ซึ่งเพียงพอต่อผู้พักอาศัยภายในอาคาร C ที่มีจำนวน 4,061 คน ทั้งนี้จะต้องดูแลสภาพพื้นที่สีเขียวบริเวณที่ตั้งจุดรวมพล ให้สะอาดสวยงามมีความสมบูรณ์สามารถใช้งานเพื่อการพักผ่อนและเป็นจุดรวมพลได้ตลอดเวลา ดังนี้ - เก็บกวาดขยะ กิ่งก้าน และใบไม้ ที่ร่วงหล่นในบริเวณจุด รวมพลให้เรียบร้อยทุกวัน - ตัดแต่งกิ่งก้านและทรงพุ่มต้นไม้ให้เรียบร้อยตลอดเวลา				
	7. จัดให้มีการตรวจสอบระบบป้องกันและเตือนอัคคีภัยให้สามารถใช้งานได้อยู่เสมอ หากพบว่ามี การเสียหายหรือใช้การไม่ได้ให้รีบดำเนินการแก้ไขทันที	✓	- โครงการจัดให้มีการตรวจสอบระบบป้องกันและเตือนอัคคีภัยให้สามารถใช้งานเป็นประจำทุกเดือน หากพบว่ามี การเสียหายหรือใช้การไม่ได้ให้รีบดำเนินการแก้ไขทันที	เอกสารแนบ 3	-
	8. จัดอบรมและซ้อมการอพยพ จัดให้มีการอบรมและซักซ้อมแผนการอพยพคนกรณีเพลิงไหม้อย่างน้อยปีละ 1 ครั้ง โดยติดต่อประสานงานกับสถาบันดับเพลิงลาดพร้าวให้มาจัดอบรมและซักซ้อมแผนอพยพหนีไฟให้กับโครงการ	✓	- โครงการจัดให้มีการการอบรมและซักซ้อมแผนการอพยพคนกรณีเพลิงไหม้ปีละ 1 ครั้ง	เอกสารแนบ 2	-

ตารางที่ 2.2-1 มาตรการป้องกันและแก้ไขผลกระทบสิ่งแวดล้อมโครงการ THE LINE PHAHONYOTHIN PARK (อาคาร B) (ระยะดำเนินการ) (ต่อ)

องค์ประกอบทางสิ่งแวดล้อม	มาตรการป้องกันและแก้ไขผลกระทบสิ่งแวดล้อม	ผลการปฏิบัติและรายละเอียดการปฏิบัติตามมาตรการฯ ✓ = ปฏิบัติ X = ไม่ได้ปฏิบัติ O = ปฏิบัติไม่ได้ ● = ปฏิบัติได้แต่ไม่มีประสิทธิภาพ ● = ยังไม่ถึงเวลาปฏิบัติ	เอกสารอ้างอิง	ปัญหา/อุปสรรค/แนวทางแก้ไข
3.7 ระบบระบายอากาศ	1. ดูแลตรวจสอบอุปกรณ์ที่ใช้ระบายอากาศให้สามารถใช้งานได้อยู่เสมอ โดยจะตรวจสอบช่องเปิดต่างๆ มิให้มีสิ่งกีดขวางกัน	✓ - โครงการจัดให้มีเจ้าหน้าที่ทำการเดินตรวจสอบระบบระบายอากาศและช่องระบายอากาศให้อยู่ในสภาพดี ไม่มีสิ่งกีดขวางทุกวัน วันละ 3 รอบ และทำการ Preventive Maintenance (PM) เดือนละ 1 ครั้ง หากพบว่ามีกรรไกรชำรุด จะดำเนินการซ่อมแซมหรือเปลี่ยนใหม่ทันที	เอกสารแนบ 3	-
	2. ติดตั้งป้ายห้ามติดเครื่องยนต์ทิ้งไว้ในบริเวณที่จอดรถ ให้สามารถสังเกตได้อย่างชัดเจนและทั่วถึง	✓ - โครงการจัดให้มีการติดตั้งป้าย “กรุณาอย่าติดเครื่องยนต์ทิ้งไว้ในที่จอดรถ” ไว้บริเวณที่จอดรถด้านหน้าอาคาร เพื่อให้สามารถสังเกตได้อย่างชัดเจนและทั่วถึง	ภาพที่ 2.2-3	-
	3. จัดให้มีพื้นที่สีเขียวภายในโครงการ ขนาดพื้นที่รวม 15,800.97 ตร.ม.	✓ - โครงการจัดให้มีพื้นที่สีเขียวของอาคาร B บริเวณชั้นล่าง, ชั้นที่ 2, ชั้นที่ 22 และชั้นที่ 32 ตามที่ระบุไว้ในมาตรการฯ โดยชนิดของพันธุ์ไม้ที่เลือกใช้มีความหลากหลายและเหมาะสมกับสภาพพื้นที่โครงการ ซึ่งสามารถช่วยลดคาร์บอนมอนอกไซด์ที่เกิดขึ้นบริเวณดังกล่าวได้	ภาพที่ 2.2-2	-
	4. มีช่องระบายอากาศบริเวณชานพักบันไดหนีไฟแต่ละชั้น โดยช่องระบายอากาศแต่ละชั้นมีขนาดตั้งแต่ 1.4 ตร.ม. ขึ้นไป	✓ - โครงการจัดให้มีช่องระบายอากาศบริเวณชานพักบันไดหนีไฟแต่ละชั้น ตามที่ระบุไว้ในมาตรการฯ	ภาพที่ 2.2-8	-

ตารางที่ 2.2-1 มาตรการป้องกันและแก้ไขผลกระทบสิ่งแวดล้อมโครงการ THE LINE PHAHONYOTHIN PARK (อาคาร B) (ระยะดำเนินการ) (ต่อ)

องค์ประกอบทางสิ่งแวดล้อม	มาตรการป้องกันและแก้ไขผลกระทบสิ่งแวดล้อม	ผลการปฏิบัติและรายละเอียดการปฏิบัติตามมาตรการฯ ✓ = ปฏิบัติ X = ไม่ได้ปฏิบัติ ○ = ปฏิบัติไม่ได้ ● = ปฏิบัติได้แต่ไม่มีประสิทธิภาพ ● = ยังไม่ถึงเวลาปฏิบัติ	เอกสารอ้างอิง	ปัญหา/อุปสรรค/แนวทางแก้ไข
3.7 ระบบระบายอากาศ (ต่อ)	5. การระบายอากาศบริเวณห้องโถงหน้าลิฟต์ดับเพลิงทุกชั้น ติดตั้งตู้เก็บสายฉีดน้ำดับเพลิง หัวต่อ และอุปกรณ์อื่นๆ และมีระบบอัดลมภายในห้องโถงลิฟต์ดับเพลิงที่มีความดันลมขณะใช้งานไม่น้อยกว่า 3.86 ปาสกาลเมตรทำงานได้โดยอัตโนมัติเมื่อเกิดเพลิงไหม้	✓ - โครงการจัดให้หน้าต่างเพื่อระบายอากาศบริเวณห้องหน้าลิฟต์ดับเพลิงทุกชั้น และจัดหาการติดตั้งตู้เก็บสายฉีดน้ำดับเพลิง หัวต่อ และอุปกรณ์อื่นๆ ตามที่ระบุไว้ในมาตรการฯ	ภาพที่ 2.2-8	-
3.8 การจราจร	1. จัดให้มีพนักงานรักษาความปลอดภัยคอยอำนวยความสะดวกให้แก่ผู้พักอาศัยในการเข้า-ออกโครงการ ไม่ให้เกิดการกีดขวางการจราจรด้านหน้าโครงการ โดยเน้นให้รถสามารถเข้าโครงการได้สะดวกและรวดเร็ว	✓ - โครงการจัดให้มีเจ้าหน้าที่รักษาความปลอดภัยคอยอำนวยความสะดวกด้านการจราจรบริเวณทางเข้า-ออกโครงการ ให้กับผู้พักอาศัยของโครงการ ตลอด 24 ชั่วโมง	ภาพที่ 2.2-3	-
	2. จัดทำสติ๊กเกอร์/บัตรอนุญาตผ่านเข้า-ออกโครงการ ติดด้านหน้ารถของผู้ที่พักอาศัยในโครงการ เพื่อให้สะดวกในการตรวจสอบและรวดเร็วในการผ่านเข้า-ออกโครงการ ไม่เกิดการกีดขวางการจราจร	✓ - โครงการจัดให้มีการเบิก-จ่ายสติ๊กเกอร์และบัตรอนุญาตผ่านทางเข้า-ออกโครงการ ให้กับผู้พักอาศัยของโครงการ เพื่อให้สะดวกในการตรวจสอบและรวดเร็วในการผ่านเข้า-ออกโครงการ	ภาพที่ 2.2-3	-
	3. จัดทำป้ายและสัญญาณจราจรบนพื้นทางให้ชัดเจน และไม่ก่อให้เกิดความสับสนของผู้ขับขี่ ทำให้การเคลื่อนตัวของรถในโครงการ และบริเวณทางเข้า-ออกโครงการ สามารถทำได้อย่างดีและปลอดภัย	✓ - โครงการจัดให้มีการติดตั้งป้ายและสัญญาณจราจรบนพื้นทางบริเวณอาคารโครงการอย่างชัดเจน เพื่อให้ผู้ขับขี่ไม่เกิดการสับสนและทำให้การเคลื่อนตัวของรถภายในโครงการทำได้อย่างปลอดภัย	ภาพที่ 2.2-3	-

ตารางที่ 2.2-1 มาตรการป้องกันและแก้ไขผลกระทบสิ่งแวดล้อมโครงการ THE LINE PHAHONYOTHIN PARK (อาคาร B) (ระยะดำเนินการ) (ต่อ)

องค์ประกอบทางสิ่งแวดล้อม	มาตรการป้องกันและแก้ไขผลกระทบสิ่งแวดล้อม	ผลการปฏิบัติและรายละเอียดการปฏิบัติตามมาตรการฯ ✓ = ปฏิบัติ X = ไม่ได้ปฏิบัติ ○ = ปฏิบัติไม่ได้ ● = ปฏิบัติได้แต่ไม่มีประสิทธิภาพ ● = ยังไม่ถึงเวลาปฏิบัติ	เอกสารอ้างอิง	ปัญหา/อุปสรรค/แนวทางแก้ไข
3.8 การจราจร (ต่อ)	4. ติดตั้งป้ายชื่อโครงการ ลูกศรแสดงทิศทาง บริเวณทางเข้า-ออกโครงการ ที่สามารถมองเห็นได้อย่างชัดเจน และอยู่ในระยะทางพอสมควรที่จะชะลอรถได้ทัน เพื่อเข้าสู่โครงการได้อย่างปลอดภัย และลดการเดินรถที่ใช้ความเร็วไม่เหมาะสมอันเป็นสาเหตุของปัญหาจราจรและอุบัติเหตุบริเวณทางเข้า-ออกโครงการได้	✓ - โครงการจัดให้มีการติดตั้งป้ายชื่อโครงการและลูกศรแสดงทิศทางบริเวณทางเข้า-ออกโครงการ ซึ่งสามารถมองเห็นได้อย่างชัดเจนเพื่อให้รถที่จะเข้าสู่โครงการสามารถลดความเร็วและเข้าสู่โครงการได้อย่างปลอดภัย	ภาพที่ 2.2-1	-
	5. ติดตั้งกระจกโค้งจราจร บริเวณทางโค้งและทางแยก เช่น บริเวณทางโค้งมุมอาคาร หรือทางขึ้น-ลงขึ้นจอดรถ เป็นต้น เพื่อให้ผู้ขับขี่มองเห็นรถที่วิ่งสวนทางได้ง่ายขึ้น	✓ - โครงการจัดให้มีการติดตั้งกระจกนูนบริเวณทางแยกด้านหน้าโครงการ เพื่อให้ผู้ขับขี่มองเห็นรถที่วิ่งสวนทางได้ง่ายขึ้น	ภาพที่ 2.2-3	-
	6. ติดตั้งไฟฟ้าแสงสว่างบริเวณช่องทางเข้า-ออกโครงการ ให้สามารถมองเห็นรถที่เข้าและออกโครงการได้อย่างชัดเจนในช่วงเวลากลางคืน	✓ - โครงการจัดให้มีการติดตั้งไฟฟ้าส่องสว่างบริเวณช่องทางเข้า-ออกโครงการ เพื่อให้สามารถมองเห็นรถที่เข้า-ออกโครงการได้อย่างชัดเจนในช่วงเวลากลางคืน	ภาพที่ 2.2-1	-
	7. ห้ามไม่ให้มีการจอดรถบริเวณทางเข้า-ออกของโครงการ เพื่อให้เกิดความคล่องตัวในการเดินรถ และไม่กีดขวางการจราจรของรถที่จะเข้าหรือออกจากโครงการ	✓ - โครงการจัดให้มีเจ้าหน้าที่รักษาความปลอดภัยคอยตรวจสอบไม่ให้มีรถจอดบริเวณด้านหน้าอาคาร B เพื่อให้เกิดความคล่องตัวในการเดินรถ และไม่กีดขวางการจราจรของรถที่จะเข้าหรือออกจากอาคาร	ภาพที่ 2.2-3	-

ตารางที่ 2.2-1 มาตรการป้องกันและแก้ไขผลกระทบสิ่งแวดล้อมโครงการ THE LINE PHAHONYOTHIN PARK (อาคาร B) (ระยะดำเนินการ) (ต่อ)

องค์ประกอบทางสิ่งแวดล้อม	มาตรการป้องกันและแก้ไขผลกระทบสิ่งแวดล้อม	ผลการปฏิบัติและรายละเอียดการปฏิบัติตามมาตรการฯ ✓ = ปฏิบัติ X = ไม่ได้ปฏิบัติ ○ = ปฏิบัติไม่ได้ ● = ปฏิบัติได้แต่ไม่มีประสิทธิภาพ ● = ยังไม่ถึงเวลาปฏิบัติ	เอกสารอ้างอิง	ปัญหา/อุปสรรค/แนวทางแก้ไข
3.8 การจราจร (ต่อ)	8. ประชาสัมพันธ์ให้ผู้พักอาศัยใช้ระบบขนส่งมวลชนให้มากขึ้น เนื่องจากตำแหน่งที่ตั้งของโครงการอยู่ใกล้กับสถานีรถไฟฟ้ามหานครสถานีนีฬลโยธิน	✓ - โครงการจัดให้มีรถรับ-ส่งผู้พักอาศัยของโครงการ ไปยังสถานีรถไฟฟ้ามหานครสถานีนีฬลโยธิน เพื่อให้ผู้พักอาศัยใช้รถสาธารณะแทนรถยนต์ส่วนตัวมากขึ้น	ภาพที่ 2.2-3	-
	9. จัดให้มีที่จอดรถจำนวน 1,567 คัน และใช้ระบบที่จอดรถเป็นแบบอิสระ สามารถเข้าจอดได้เมื่อที่ว่าง ซึ่งจะทำให้มีที่จอดรถหมุนเวียนภายในโครงการเพิ่มมากขึ้นกว่าแบบกำหนดที่จอดรถประจำ	✓ - โครงการกำหนดให้ที่จอดรถของผู้พักอาศัยอาคาร B จอดรถที่อาคาร D โดยได้สิทธิจอดรถที่ชั้น B1, 3, 6, 9, 12 และชั้น 15 รวม 880 ช่อง ซึ่งจะทำให้มีที่จอดรถหมุนเวียนภายในอาคารจอดรถเพิ่มมากขึ้น	ภาพที่ 2.2-3	-
	10. ผู้ที่มาติดต่อผู้พักอาศัยภายในโครงการ เจ้าหน้าที่รักษาความปลอดภัยจะแจกบัตรจอดรถชั่วคราวให้ โดยให้จอดได้ไม่เกิน 2 ชม. หลังจากนั้นให้เสียค่าที่จอดรถ	✓ - กรณีที่มีผู้มาติดต่อผู้พักอาศัยภายในโครงการ เจ้าหน้าที่รักษาความปลอดภัยจะแจกบัตรจอดรถชั่วคราวให้ ซึ่งสามารถจอดรถได้ไม่เกิน 30 นาที แต่ถ้ามีตราประทับจากนิติบุคคล สามารถจอดฟรีได้ 5 ชั่วโมง หลังจากนั้นให้เสียค่าที่จอดรถตามระเบียบที่โครงการกำหนดไว้	-	-
	11. ห้ามรถนอกโครงการเข้ามาจอดค้างคืนภายในโครงการ	✓ - โครงการมีระเบียบไม่ให้รถนอกโครงการเข้ามาจอดค้างคืนภายในโครงการ	-	-
3.9 การใช้ที่ดิน	-	-	-	-

ตารางที่ 2.2-1 มาตรการป้องกันและแก้ไขผลกระทบสิ่งแวดล้อมโครงการ THE LINE PHAHONYOTHIN PARK (อาคาร B) (ระยะดำเนินการ) (ต่อ)

องค์ประกอบทางสิ่งแวดล้อม	มาตรการป้องกันและแก้ไขผลกระทบสิ่งแวดล้อม	ผลการปฏิบัติและรายละเอียดการปฏิบัติตามมาตรการฯ ✓ = ปฏิบัติ X = ไม่ได้ปฏิบัติ O = ปฏิบัติไม่ได้ ● = ปฏิบัติได้แต่ไม่มีประสิทธิภาพ ● = ยังไม่ถึงเวลาปฏิบัติ	เอกสารอ้างอิง	ปัญหา/อุปสรรค/แนวทางแก้ไข
3.10 พื้นที่สีเขียว	1. ตรวจสอบพันธุ์ไม้ในโครงการให้มีสภาพสมบูรณ์ตามที่ระบุไว้ในรายงาน หากพบว่าการตายจะดำเนินการปลูกทดแทนต้นเดิมทันที	✓ - โครงการจัดให้มีคนสวนคอยดูแลพันธุ์ไม้ให้มีสภาพสวยงาม สมบูรณ์อยู่เสมอ หากพบว่าการตายจะดำเนินการปลูกทดแทนต้นเดิมทันที	เอกสารแนบ 3	-
	2. จัดให้ผู้ที่มีความชำนาญในการตกแต่งต้นไม้เข้าดูแลรักษา ต้นไม้บนอาคาร B บริเวณชั้น 3 และ 33 และพื้นที่สีเขียว บนอาคาร C บริเวณชั้น 34 เป็นประจำ	✓ - โครงการจัดให้มีพื้นที่สีเขียวของอาคาร B บริเวณชั้นล่าง, ชั้นที่ 2, ชั้นที่ 22 และชั้นที่ 32 โดยชนิดของพันธุ์ไม้ที่เลือกใช้มีความหลากหลายและเหมาะสมกับสภาพพื้นที่โครงการ นอกจากนี้ยังจัดให้มีคนสวนคอยดูแลพันธุ์ไม้ให้มีสภาพสวยงาม สมบูรณ์อยู่เสมอ หากพบว่าการตายจะดำเนินการปลูกทดแทนต้นเดิมทันที	ภาพที่ 2.2-2	-
	3. จัดให้มีวัสดุป้องกันเศษใบไม้หรือต้นไม้ร่วงหล่นไปยังพื้นด้านล่างและพื้นที่ข้างเคียง	✓ - โครงการจัดให้มีระเบียบบริเวณพื้นที่สีเขียวบริเวณชั้นที่ 2, ชั้นที่ 22 และชั้นที่ 32 เพื่อป้องกันเศษใบไม้หรือต้นไม้ร่วงหล่นไปยังพื้นด้านล่างและพื้นที่ข้างเคียง	ภาพที่ 2.2-2	-
	4. วางแผนการตัดแต่งต้นไม้ให้มีความเหมาะสม โดยคำนึงถึงการเจริญเติบโตของต้นไม้ และดูแลรักษาอย่างสม่ำเสมอ เพื่อไม่ให้ต้องตกแต่งต้นไม้ในปริมาณมากในคราวเดียวกัน	✓ - โครงการจัดให้มีคนสวนคอยดูแลพันธุ์ไม้และตัดแต่งต้นไม้ให้มีสภาพสวยงาม สมบูรณ์อยู่เสมอ	เอกสารแนบ 3	-

ตารางที่ 2.2-1 มาตรการป้องกันและแก้ไขผลกระทบสิ่งแวดล้อมโครงการ THE LINE PHAHONYOTHIN PARK (อาคาร B) (ระยะดำเนินการ) (ต่อ)

องค์ประกอบทางสิ่งแวดล้อม	มาตรการป้องกันและแก้ไขผลกระทบสิ่งแวดล้อม	ผลการปฏิบัติและรายละเอียดการปฏิบัติตามมาตรการฯ ✓ = ปฏิบัติ X = ไม่ได้ปฏิบัติ ○ = ปฏิบัติไม่ได้ ● = ปฏิบัติได้แต่ไม่มีประสิทธิภาพ ● = ยังไม่ถึงเวลาปฏิบัติ		เอกสารอ้างอิง	ปัญหา/อุปสรรค/แนวทางแก้ไข
3.11 การใช้และการอนุรักษ์พลังงาน	1. มาตรการโดยเจ้าของโครงการ - ติดตั้งอุปกรณ์เดินสายไฟฟ้า รวมถึงสายสัญญาณทางไฟฟ้าสื่อสารต่างๆ ให้เป็นไปด้วยความเรียบร้อย ถูกต้องตามมาตรฐานของการไฟฟ้านครหลวงและสายไฟฟ้า	✓	- โครงการจัดให้มีการติดตั้งอุปกรณ์เดินสายไฟฟ้า สายสัญญาณทางไฟฟ้าสื่อสารต่างๆ แยกประเภทกันอย่างชัดเจนและเป็นระเบียบถูกต้องตามมาตรฐานของการไฟฟ้านครหลวงและสายไฟฟ้า	ภาพที่ 2.2-14	-
	- ติดตั้งอุปกรณ์ไฟฟ้าภายในห้องพัก แบบประหยัดพลังงาน และมีอายุใช้งานยาวนาน เช่น หลอดประหยัดไฟ เป็นต้น	✓	- โครงการจัดให้มีการติดตั้งอุปกรณ์ไฟฟ้าภายในห้องพักและห้องบริเวณพื้นที่ส่วนกลางต่างๆ เป็นแบบประหยัดไฟ เช่น หลอดไฟ LED และเครื่องใช้ไฟฟ้าที่มีฉลากประหยัดไฟ เบอร์ 5 เป็นต้น	ภาพที่ 2.2-13	-
	- ตรวจสอบดูแลอุปกรณ์เครื่องไฟฟ้าสำรอง และสายไฟฟ้า ให้อยู่ในสภาพดีอยู่เสมอตามคู่มือของผู้ผลิต	✓	- โครงการจัดให้มีเจ้าหน้าที่ทำการตรวจสอบอุปกรณ์เครื่องใช้ไฟฟ้าและสายไฟต่างๆ ภายในโครงการ ให้อยู่ในสภาพดีและพร้อมใช้งานอยู่เสมอตามคู่มือของผู้ผลิต	ภาพที่ 2.2-9	-
	- จัดให้มีพื้นที่สีเขียวภายในโครงการ 15,800.97 ตร.ม. ทั้งนี้ เพื่อช่วยลดปริมาณความร้อนที่สะสมของพื้นที่ที่เป็นลานคอนกรีต และจะถ่ายเทสู่ตัวอาคารเวลากลางคืน	✓	- โครงการจัดให้มีพื้นที่สีเขียวของอาคาร B บริเวณชั้นล่าง, ชั้นที่ 2, ชั้นที่ 22 และชั้นที่ 32 เพื่อช่วยลดปริมาณความร้อนที่สะสมของพื้นที่ที่เป็นลานคอนกรีต	ภาพที่ 2.2-2	-
	- ติดตั้งระบบไฟฟ้าในพื้นที่สีเขียวและทางเดินเป็น 2 ระบบ เพื่อปิดไฟแสงสว่างบางบริเวณที่ไม่จำเป็นในเวลาอีก โดยเปิดเฉพาะไฟทางเดินไว้ให้แก่ผู้พักอาศัย	✓	- โครงการจัดให้มีการติดตั้งไฟบริเวณทางเดินและพื้นที่สีเขียวของอาคาร โดยจะทำการเปิดในเวลา 18.00 - 6.00 น. ของทุกวัน	ภาพที่ 2.2-13	-

ตารางที่ 2.2-1 มาตรการป้องกันและแก้ไขผลกระทบสิ่งแวดล้อมโครงการ THE LINE PHAHONYOTHIN PARK (อาคาร B) (ระยะดำเนินการ) (ต่อ)

องค์ประกอบทางสิ่งแวดล้อม	มาตรการป้องกันและแก้ไขผลกระทบสิ่งแวดล้อม	ผลการปฏิบัติและรายละเอียดการปฏิบัติตามมาตรการฯ ✓ = ปฏิบัติ X = ไม่ได้ปฏิบัติ O = ปฏิบัติไม่ได้ ● = ปฏิบัติได้แต่ไม่มีประสิทธิภาพ ● = ยังไม่ถึงเวลาปฏิบัติ	เอกสารอ้างอิง	ปัญหา/อุปสรรค/แนวทางแก้ไข
3.11 การใช้และการอนุรักษ์พลังงาน (ต่อ)	- ประชาสัมพันธ์วิธีการประหยัดพลังงาน อาทิ จัดทำแผ่นพับ ป้ายแสดงวิธีการประหยัดพลังงาน เป็นต้น	✓ - โครงการจัดให้มีการรณรงค์ให้ผู้พักอาศัยและเจ้าหน้าที่ของโครงการใช้ไฟฟ้าอย่างประหยัด โดยจะทำการติดป้ายไว้บริเวณบอร์ดประชาสัมพันธ์บริเวณพื้นที่ส่วนกลางต่างๆ โถงลิฟต์ โถงทางเดิน และแอปพลิเคชันของทางโครงการ	ภาพที่ 2.2-12	-
	- ใช้กระจกในห้องพักเพื่อเป็นช่องรับแสงจากธรรมชาติ โดยเลือกใช้กระจกเขียวตัดแสงที่มีคุณสมบัติในการดูดซับพลังงานความร้อนต่ำ และมีการสะท้อนแสงน้อย	✓ - โครงการจัดให้มีการใช้กระจกในห้องพัก เพื่อเป็นช่องรับแสงจากธรรมชาติ โดยเลือกใช้กระจกที่มีคุณสมบัติในการดูดซับ พลังงานความร้อนต่ำ และมีการสะท้อนแสงน้อย	ภาพที่ 2.2-13	-
	- ออกแบบตัวอาคารให้มีพื้นที่เปิดรับแสงสว่างจากภายนอก และจัดให้มีการระบายอากาศโดยวิธีธรรมชาติมากที่สุด เพื่อลดการใช้พลังงานให้แสงสว่างและเครื่องปรับอากาศ	✓ - โครงการมีการออกแบบให้ตัวอาคารมีพื้นที่เปิดรับแสงสว่างจากภายนอก และจัดให้มีการระบายอากาศโดยวิธีธรรมชาติ เพื่อลดการใช้พลังงานให้แสงสว่างและเครื่องปรับอากาศ	ภาพที่ 2.2-13	-
	- เลือกใช้อุปกรณ์/เครื่องใช้ไฟฟ้าแบบประหยัดไฟ โดยเฉพาะเครื่องปรับอากาศที่มีค่าสัมประสิทธิ์การทำงาน (COP) หรืออัตราส่วนประสิทธิภาพพลังงาน (EER) สูง รวมถึงสอดคล้องกับค่าการออกแบบและลักษณะใช้งาน	✓ - โครงการจัดให้มีการติดตั้งอุปกรณ์ไฟฟ้าภายในห้องพักและห้องบริเวณพื้นที่ส่วนกลางต่างๆ เป็นแบบประหยัดไฟ เช่น หลอดไฟ LED และเครื่องใช้ไฟฟ้าที่มีฉลากประหยัดไฟ เบอร์ 5 เป็นต้น	ภาพที่ 2.2-13	-

ตารางที่ 2.2-1 มาตรการป้องกันและแก้ไขผลกระทบสิ่งแวดล้อมโครงการ THE LINE PHAHONYOTHIN PARK (อาคาร B) (ระยะดำเนินการ) (ต่อ)

องค์ประกอบทางสิ่งแวดล้อม	มาตรการป้องกันและแก้ไขผลกระทบสิ่งแวดล้อม	ผลการปฏิบัติและรายละเอียดการปฏิบัติตามมาตรการฯ ✓ = ปฏิบัติ X = ไม่ได้ปฏิบัติ O = ปฏิบัติไม่ได้ ● = ปฏิบัติได้แต่ไม่มีประสิทธิภาพ ● = ยังไม่ถึงเวลาปฏิบัติ	เอกสารอ้างอิง	ปัญหา/อุปสรรค/แนวทางแก้ไข
3.11 การใช้และบำรุงรักษาระบบ (ต่อ)	- โครงการจะติดตั้งหลอดประหยัดไฟ (LED) ทั้งในบริเวณพื้นที่ส่วนกลาง และภายในห้องพักอาศัย	✓ - โครงการจัดให้มีการติดตั้งหลอดไฟ LED ภายในห้องพักและห้องพักบริเวณพื้นที่ส่วนกลางต่างๆ เพื่อให้ประหยัดพลังงานในพื้นที่โครงการ	ภาพที่ 2.2-13	-
	- เลือกใช้โคมไฟแบบมีแผ่นสะท้อน เพื่อช่วยให้แสงสว่างจากหลอดไฟกระจายได้อย่างเต็มประสิทธิภาพ	✓ - โครงการมีการติดตั้งแผ่นสะท้อนแสงบริเวณหลอดไฟ เพื่อช่วยให้แสงสว่างจากหลอดไฟกระจายได้อย่างเต็มประสิทธิภาพ	ภาพที่ 2.2-13	-
	2. มาตรการโดยเจ้าของโครงการแจ้งผู้พักอาศัยให้ปฏิบัติ			
	- ประชาสัมพันธ์วิธีการประหยัดพลังงานสำหรับผู้พักอาศัย โดยการจัดทำคู่มือการประหยัดพลังงานสำหรับแจกให้ผู้พักอาศัยทุกห้อง	✓ - โครงการจัดให้มีการรณรงค์ให้ผู้พักอาศัยและเจ้าหน้าที่ของโครงการใช้ไฟฟ้าอย่างประหยัด โดยจะทำการติดป้ายไว้บริเวณบอร์ดประชาสัมพันธ์บริเวณพื้นที่ส่วนกลางต่างๆ โถงลิฟต์ โถงทางเดิน และแอปพลิเคชันของทางโครงการ	ภาพที่ 2.2-12	-
	- รณรงค์ให้ผู้อยู่อาศัยใช้ไฟฟ้าอย่างประหยัด	✓		
	- ประชาสัมพันธ์ให้ผู้พักอาศัยควรปรับระดับอุณหภูมิภายในห้องให้พอเหมาะประมาณ 25-26 องศาเซลเซียส และรณรงค์ให้มีการใช้ไฟฟ้าอย่างประหยัด	✓ - โครงการจัดให้มีการรณรงค์ให้ผู้พักอาศัยใช้ไฟฟ้าอย่างประหยัด และตั้งอุณหภูมิเครื่องปรับอากาศประมาณ 25-26 องศาเซลเซียส เพื่อเป็นการลดใช้พลังงานภายในโครงการ โดยจะทำการติดป้ายไว้บริเวณบอร์ดประชาสัมพันธ์บริเวณพื้นที่ส่วนกลางต่างๆ โถงลิฟต์ โถงทางเดิน และแอปพลิเคชันของทางโครงการ	ภาพที่ 2.2-13	-
	- ประชาสัมพันธ์ให้ผู้พักอาศัยในโครงการทำความสะอาด เครื่องปรับอากาศ โดยเฉพาะที่คอยล์ร้อน คอยล์เย็น ตัวกรองอากาศ และครีบบายอากาศไม่ให้มีฝุ่นเกาะหนาเกินไป เพื่อเป็นการประหยัดพลังงานไฟฟ้า	✓ - โครงการมีการประชาสัมพันธ์ให้ผู้พักอาศัยล้างทำความสะอาด เครื่องปรับอากาศภายในห้องพักอย่างสม่ำเสมอ โดยจะทำการติดป้ายไว้บริเวณบอร์ดประชาสัมพันธ์บริเวณพื้นที่ส่วนกลางต่างๆ และแอปพลิเคชันของทางโครงการ	ภาพที่ 2.2-12	-

ตารางที่ 2.2-1 มาตรการป้องกันและแก้ไขผลกระทบสิ่งแวดล้อมโครงการ THE LINE PHAHONYOTHIN PARK (อาคาร B) (ระยะดำเนินการ) (ต่อ)

องค์ประกอบทางสิ่งแวดล้อม	มาตรการป้องกันและแก้ไขผลกระทบสิ่งแวดล้อม	ผลการปฏิบัติและรายละเอียดการปฏิบัติตามมาตรการฯ ✓ = ปฏิบัติ X = ไม่ได้ปฏิบัติ O = ปฏิบัติไม่ได้ ● = ปฏิบัติได้แต่ไม่มีประสิทธิภาพ ● = ยังไม่ถึงเวลาปฏิบัติ		เอกสารอ้างอิง	ปัญหา/อุปสรรค/แนวทางแก้ไข
3.12 ความปลอดภัยในชีวิตและทรัพย์สิน	1. ติดตั้งระบบกล้องวงจรปิดทั้งภายในอาคาร และบริเวณโดยรอบอาคาร	✓	- โครงการจัดให้มีการติดตั้งระบบกล้องวงจรปิดทั่วทั้งพื้นที่โครงการเพื่อสอดส่องความปลอดภัยในโครงการตลอด 24 ชั่วโมง	ภาพที่ 2.2-8	-
	2. จัดให้มีเจ้าหน้าที่ดูแลรักษาความปลอดภัย เพื่ออำนวยความสะดวกด้านจราจร และดูแลความปลอดภัยในชีวิตและทรัพย์สินของผู้พักอาศัยและโครงการ	✓	- โครงการจัดให้มีเจ้าหน้าที่รักษาความปลอดภัยภายในโครงการ เพื่ออำนวยความสะดวกด้านการจราจรภายในโครงการ และดูแลความปลอดภัยในชีวิต และทรัพย์สินของผู้พักอาศัยและโครงการ	ภาพที่ 2.2-3	-
4. คุณค่าต่อคุณภาพชีวิต					
4.1 สภาพเศรษฐกิจและสังคม	1. ดำเนินการตามมาตรการป้องกันและแก้ไขผลกระทบด้านการจราจร ด้านสุขภาพ ด้านการบำบัดน้ำเสีย ด้านการจัดการมูลฝอย และด้านการบดบังแสงแดดและทิศทางลมอย่างเคร่งครัด	✓	- โครงการจัดให้มีการดำเนินการตามมาตรการป้องกันและแก้ไขผลกระทบด้านการจราจร ด้านสุขภาพ ด้านการบำบัดน้ำเสีย ด้านการจัดการมูลฝอย และด้านการบดบังแสงแดดและทิศทางลมอย่างเคร่งครัด	-	-
4.2 สาธารณสุข	-	-	-	-	-
4.3 สุขภาพ 1) ด้านสุขภาพกาย - โรคระบบทางเดินหายใจ	การระบายมลสารทางอากาศ 1. ฉีดล้างทำความสะอาดถนนและทางวิ่งภายในโครงการอย่างสม่ำเสมอ	✓	- โครงการจัดให้มีเจ้าหน้าที่ล้างทำความสะอาดถนนด้านหน้าโครงการ เดือนละ 1 ครั้ง เพื่อป้องกันการฟุ้งกระจายของฝุ่นอันเนื่องจากการสัญจรบนถนนบริเวณหน้าโครงการ	เอกสารแนบ 3	-

ตารางที่ 2.2-1 มาตรการป้องกันและแก้ไขผลกระทบสิ่งแวดล้อมโครงการ THE LINE PHAHONYOTHIN PARK (อาคาร B) (ระยะดำเนินการ) (ต่อ)

องค์ประกอบทางสิ่งแวดล้อม	มาตรการป้องกันและแก้ไขผลกระทบสิ่งแวดล้อม	ผลการปฏิบัติและรายละเอียดการปฏิบัติตามมาตรการฯ ✓ = ปฏิบัติ X = ไม่ได้ปฏิบัติ ○ = ปฏิบัติไม่ได้ ● = ปฏิบัติได้แต่ไม่มีประสิทธิภาพ ● = ยังไม่ถึงเวลาปฏิบัติ	เอกสารอ้างอิง	ปัญหา/อุปสรรค/แนวทางแก้ไข
- โรคระบบทางเดินหายใจ (ต่อ)	2. ควบคุมความเร็วของรถภายในโครงการ เช่น ป้ายจำกัดความเร็ว เพื่อลดความเร็วเพื่อไม่ให้เกิดการฟุ้งกระจายของฝุ่นบนผิวถนน	✓ - โครงการจัดให้มีการติดตั้งป้ายจำกัดความเร็วไม่เกิน 30 กิโลเมตร/ชั่วโมง บริเวณถนนหน้าอาคารโครงการ เพื่อไม่ให้เกิดการฟุ้งกระจายของฝุ่นบนผิวถนน	ภาพที่ 2.2-3	-
	3. ออกแบบให้มีระบบระบายอากาศจากชั้นจอดรถ โดยระบายอากาศธรรมชาติ	✓ - โครงการจัดให้มีการติดตั้งพัดลมระบายอากาศบริเวณที่จอดรถชั้นใต้ดิน และบริเวณชั้น 1 ถึงชั้นดาดฟ้า จัดมีช่องระบายอากาศโดยวิธีธรรมชาติ เพื่อระบายอากาศที่เกิดการการวัง	ภาพที่ 2.2-3	-
	4. ติดตั้งป้ายห้ามติดเครื่องยนต์ทิ้งไว้บริเวณที่จอดรถภายในโครงการให้เห็นได้อย่างชัดเจนและทั่วถึง	✓ - โครงการจัดให้มีการติดตั้งป้าย “กรุณาอย่าติดเครื่องยนต์ทิ้งไว้ในที่จอดรถ” ไว้บริเวณที่จอดรถด้านหน้าอาคาร เพื่อให้สามารถสังเกตได้อย่างชัดเจนและทั่วถึง	ภาพที่ 2.2-3	-
	5. จัดทำป้ายและสัญลักษณ์จราจรบนพื้นทางให้ชัดเจนและไม่ก่อให้เกิดความสับสนของผู้ขับขี่ให้มีการเคลื่อนตัวของรถภายในโครงการและบริเวณทางเข้า-ออกโครงการได้อย่างสะดวกและไม่ติดขัด	✓ - โครงการจัดให้มีการติดตั้งป้ายและสัญญาณจราจรบนพื้นทางบริเวณอาคารโครงการอย่างชัดเจน เพื่อให้ผู้ขับขี่ไม่เกิดการสับสนและทำให้การเคลื่อนตัวของรถภายในโครงการทำได้อย่างปลอดภัย	ภาพที่ 2.2-3	-
	6. จัดให้มีพื้นที่สีเขียวภายในโครงการ เพื่อช่วยในการลดการฟุ้งกระจายของฝุ่นละออง และช่วยดูดซับมลพิษที่เกิดจากยานพาหนะที่เข้า-ออกโครงการ	✓ - โครงการจัดให้มีพื้นที่สีเขียวของอาคาร B บริเวณชั้นล่าง, ชั้นที่ 2, ชั้นที่ 22 และชั้นที่ 32 เพื่อช่วยในการลดการฟุ้งกระจายของฝุ่นละออง และช่วยดูดซับมลพิษที่เกิดจากยานพาหนะที่เข้า-ออกโครงการ	ภาพที่ 2.2-2	-

ตารางที่ 2.2-1 มาตรการป้องกันและแก้ไขผลกระทบสิ่งแวดล้อมโครงการ THE LINE PHAHONYOTHIN PARK (อาคาร B) (ระยะดำเนินการ) (ต่อ)

องค์ประกอบทางสิ่งแวดล้อม	มาตรการป้องกันและแก้ไขผลกระทบสิ่งแวดล้อม	ผลการปฏิบัติและรายละเอียดการปฏิบัติตามมาตรการฯ ✓ = ปฏิบัติ X = ไม่ได้ปฏิบัติ O = ปฏิบัติไม่ได้ ● = ปฏิบัติได้แต่ไม่มีประสิทธิภาพ ● = ยังไม่ถึงเวลาปฏิบัติ		เอกสารอ้างอิง	ปัญหา/อุปสรรค/แนวทางแก้ไข
- โรคระบบทางเดินหายใจ (ต่อ)	ผลกระทบจากระบบปรับอากาศของโครงการ 1. ตรวจสอบช่องระบายอากาศภายในอาคารไม่ให้มีสิ่งกีดขวางการระบายอากาศ	✓	- โครงการจัดให้มีเจ้าหน้าที่ทำการเดินตรวจสอบระบบระบายอากาศและช่องระบายอากาศให้อยู่ในสภาพดี ไม่มีสิ่งกีดขวางทุกวัน วันละ 3 รอบ และทำการ Preventive Maintenance (PM) เดือนละ 1 ครั้ง หากพบว่าการชำรุด จะดำเนินการซ่อมแซมหรือเปลี่ยนใหม่ทันที	เอกสารแนบ 3	-
	2. ระบบเครื่องปรับอากาศในพื้นที่ส่วนกลางของอาคาร นิติบุคคลอาคารชุดต้องจัดให้มีการล้างแผ่นกรองอากาศของเครื่องปรับอากาศ อย่างน้อยเดือนละ 1 ครั้ง และล้างเครื่องปรับอากาศแบบเต็มระบบเป็นประจำสม่ำเสมอทุก 6 เดือน เพื่อป้องกันการเป็นแหล่งสะสมของเชื้อโรค	✓	- นิติบุคคลอาคารชุดกำหนดให้มีการล้างแผ่นกรองอากาศของเครื่องปรับอากาศบริเวณพื้นที่ส่วนกลาง ทุกๆ 3 เดือน และล้างเครื่องปรับอากาศแบบเต็มระบบ ปีละ 1 ครั้ง	ภาพที่ 2.2-12	-
	3. ประชาสัมพันธ์ให้ผู้พักอาศัยภายในโครงการล้างแผ่นกรองอากาศของเครื่องปรับอากาศในห้องพักอย่างน้อยเดือนละ 1 ครั้ง โดยใช้น้ำฉีดแรงๆ บริเวณด้านหลังเพื่อให้ฝุ่นและสิ่งสกปรกหลุดออก และในแต่ละปีควรล้างเครื่องปรับอากาศแบบเต็มระบบ ซึ่งจะช่วยให้ลดเอาฝุ่นละอองและเชื้อโรคที่เกาะติดอยู่กับส่วนต่างๆ ของเครื่องปรับอากาศ	✓	- โครงการมีการประชาสัมพันธ์ให้ผู้พักอาศัยล้างทำความสะอาดเครื่องปรับอากาศภายในห้องพักอย่างสม่ำเสมอ โดยจะทำการติดป้ายไว้บริเวณบอร์ดประชาสัมพันธ์บริเวณพื้นที่ส่วนกลางต่างๆ และแอปพลิเคชันของทางโครงการ	ภาพที่ 2.2-12	-

ตารางที่ 2.2-1 มาตรการป้องกันและแก้ไขผลกระทบสิ่งแวดล้อมโครงการ THE LINE PHAHONYOTHIN PARK (อาคาร B) (ระยะดำเนินการ) (ต่อ)

องค์ประกอบทางสิ่งแวดล้อม	มาตรการป้องกันและแก้ไขผลกระทบสิ่งแวดล้อม	ผลการปฏิบัติและรายละเอียดการปฏิบัติตามมาตรการฯ ✓ = ปฏิบัติ X = ไม่ได้ปฏิบัติ ○ = ปฏิบัติไม่ได้ ● = ปฏิบัติได้แต่ไม่มีประสิทธิภาพ ● = ยังไม่ถึงเวลาปฏิบัติ		เอกสารอ้างอิง	ปัญหา/อุปสรรค/แนวทางแก้ไข
- โรคผิวหนัง	การเผยแพร่กระจายของเชื้อโรคจากถังเก็บน้ำใช้ 1. ล้างทำความสะอาดถังเก็บน้ำเพื่อล้างตะกอน สนิม และคราบสกปรกที่เกาะตามผนังหรือซอกมุมของถังที่น้ำไม่มีการหมุนเวียน ซึ่งจะปิดทำความสะอาดครั้งละถัง เพื่อไม่ให้ส่งผลกระทบต่อการใช้ของผู้พักอาศัยโดย มีความถี่ในการล้างทำความสะอาดปีละ 2 ครั้ง (6 เดือน/ครั้ง)	✓	- โครงการจัดให้มีการล้างถังเก็บน้ำภายในโครงการ ปีละ 1 ครั้ง	-	-
	2. ออกแบบถังเก็บน้ำใต้ดินให้มีฝาถัง 2 ฝา/ถัง เพื่ออำนวยความสะดวกในการทำทำความสะอาดและดูแลรักษา	✓	- โครงการมีการออกแบบฝาถังเก็บน้ำใต้ดินให้มี 2 ฝา เพื่อให้สามารถล้างทำความสะอาดได้อย่างสะดวก	ภาพที่ 2.2-4	-
	3. ทาเคลือบผิวคอนกรีตที่สัมผัสกับน้ำเพื่อป้องกันการปนเปื้อนเข้าสู่ถังเก็บน้ำ	✓	- โครงการมีการใช้สีทารองพื้นและทึบหน้าด้วยสีอีพ็อกซี เพื่อป้องกันน้ำในถังเก็บน้ำใต้ดินไม่ให้ปนเปื้อนและปลอดภัยสำหรับการบริโภค	ภาพที่ 2.2-4	-
	การแพร่กระจายของเชื้อโรคจากระบบบำบัดน้ำเสีย 1. จัดให้มีระบบบำบัดน้ำเสียแบบเติมอากาศ ออกแบบให้รองรับน้ำเสียได้อย่างเพียงพอ และสามารถบำบัดน้ำเสียให้ได้คุณภาพตามมาตรฐานน้ำทิ้งจากอาคารประเภท ก ซึ่งกำหนดให้มีค่า BOD ในน้ำทิ้งไม่เกิน 20 มก./ล. ก่อนระบายออกสู่ท่อระบายน้ำริมถนนสาธารณะ	✓	- ในส่วนของอาคาร B จัดให้มีระบบบำบัดน้ำเสีย จำนวน 2 ชุด เป็นระบบบำบัดน้ำเสียแบบระบบตะกอนเร่ง (Activated Sludge) เพื่อรองรับน้ำเสียที่เกิดจากใช้ภายในอาคาร และทำการบำบัดให้คุณภาพน้ำอยู่ในเกณฑ์มาตรฐานก่อนปล่อยออกสู่ท่อสาธารณะบริเวณด้านหน้าโครงการ	ภาพที่ 2.2-5	-

ตารางที่ 2.2-1 มาตรการป้องกันและแก้ไขผลกระทบสิ่งแวดล้อมโครงการ THE LINE PHAHONYOTHIN PARK (อาคาร B) (ระยะดำเนินการ) (ต่อ)

องค์ประกอบทางสิ่งแวดล้อม	มาตรการป้องกันและแก้ไขผลกระทบสิ่งแวดล้อม	ผลการปฏิบัติและรายละเอียดการปฏิบัติตามมาตรการฯ ✓ = ปฏิบัติ X = ไม่ได้ปฏิบัติ ○ = ปฏิบัติไม่ได้ ● = ปฏิบัติได้แต่ไม่มีประสิทธิภาพ ● = ยังไม่ถึงเวลาปฏิบัติ	เอกสารอ้างอิง	ปัญหา/อุปสรรค/แนวทางแก้ไข
- โรคผิวหนัง (ต่อ)	2. จัดให้มีเจ้าหน้าที่ที่มีความรู้ ความชำนาญดูแลรักษาและควบคุมระบบบำบัดน้ำเสียให้ทำงานได้อย่างต่อเนื่องและมีประสิทธิภาพ	✓ - โครงการจัดให้มีช่างอาคารทำหน้าที่ดูแลรักษาและควบคุมระบบบำบัดน้ำเสียให้สามารถทำงานได้อย่างต่อเนื่องและมีประสิทธิภาพอยู่เสมอ	เอกสารแนบ 3	-
	การแพร่กระจายเชื้อโรคและระบบระบายน้ำ 1. จัดให้มีการทวนวงน้ำไว้ในระบบบ่อทวนวงน้ำภายในโครงการ เพื่อมิให้ท่วมขังภายในพื้นที่โครงการ	✓ - โครงการจัดให้มีบ่อทวนวงน้ำบริเวณด้านหลังอาคาร เพื่อชะลอการไหลของน้ำส่วนเกินในโครงการ ซึ่งมีการติดตั้งเครื่องสูบน้ำบริเวณบ่อทวนวงน้ำเพื่อสูบน้ำออกนอกพื้นที่โครงการ โดยมีการควบคุมอัตราการระบายหลังพัฒนาโครงการให้มีค่าไม่เกินอัตราการระบายน้ำก่อนการพัฒนาโครงการ	ภาพที่ 2.2-7	-
	2. ตรวจสอบดูแลบ่อกักของระบบระบายน้ำเป็นประจำ ทุกๆ เดือน เพื่อป้องกันมิให้มีการสะสมตะกอนดินในบ่อกักที่เป็นสาเหตุให้เกิดการอุดตัน ซึ่งเป็นอุปสรรคในการระบายน้ำ	✓ - โครงการจัดให้มีเจ้าหน้าที่ทำการตรวจสอบที่ระบายน้ำและบ่อกักน้ำรอบโครงการอย่างสม่ำเสมอ และมีแผนในการขุดลอกดินตะกอนปีละ 1 ครั้ง	ภาพที่ 2.2-7	-
- โรคที่เกิดจากสัตว์ที่เป็นพาหะนำโรค	1. ทำลายแหล่งเพาะพันธุ์สัตว์พาหะนำโรค เช่น การกำจัดลูกน้ำยุงลาย เป็นต้น ภายในพื้นที่โครงการ	✓ - โครงการจัดให้มีการทำลายแหล่งเพาะพันธุ์สัตว์พาหะนำโรคในพื้นที่โครงการ เดือนละ 1 ครั้ง	เอกสารแนบ 3	-
	2. ทำความสะอาดท่อน้ำทิ้งมิให้มีเศษอาหารค้างหรืออุดตัน	✓ - โครงการจัดให้มีเจ้าหน้าที่ทำความสะอาดท่อน้ำทิ้งมิให้มีเศษอาหารค้างหรืออุดตันอยู่เสมอ	-	-

ตารางที่ 2.2-1 มาตรการป้องกันและแก้ไขผลกระทบสิ่งแวดล้อมโครงการ THE LINE PHAHONYOTHIN PARK (อาคาร B) (ระยะดำเนินการ) (ต่อ)

องค์ประกอบทางสิ่งแวดล้อม	มาตรการป้องกันและแก้ไขผลกระทบสิ่งแวดล้อม	ผลการปฏิบัติและรายละเอียดการปฏิบัติตามมาตรการฯ ✓ = ปฏิบัติ X = ไม่ได้ปฏิบัติ O = ปฏิบัติไม่ได้ ● = ปฏิบัติได้แต่ไม่มีประสิทธิภาพ ● = ยังไม่ถึงเวลาปฏิบัติ	เอกสารอ้างอิง	ปัญหา/อุปสรรค/แนวทางแก้ไข
- โรคที่เกิดจากสัตว์ที่เป็นพาหะนำโรค (ต่อ)	3. ใช้ตะแกรงครอบตามรูท่อระบายน้ำทั้งทั้งภายในและภายนอกอาคาร	✓ - โครงการมีการติดตั้งตะแกรงครอบตามรูท่อระบายน้ำทั้งทั้งภายในและภายนอกอาคาร เพื่อป้องกันไม่ให้มีเศษขยะหรือใบไม้หล่นลงไป ในท่อระบายน้ำ	ภาพที่ 2.2-7	-
	4. ประสานสำนักงานเขตจตุจักรให้มากำจัดสัตว์ที่เป็นพาหะนำโรคให้กับโครงการ เช่น ฉีดยาฆ่าแมลง เป็น ต้น	✓ - โครงการจัดให้มีการทำลายแหล่งเพาะพันธุ์สัตว์พาหะนำโรคในพื้นที่โครงการ เดือนละ 1 ครั้ง	เอกสารแนบ 3	-
	5. จัดให้มีมูลฝอยที่มีฝาปิดไว้ ทั้งภายในห้องพักมูลฝอยประจำชั้นและตามจุดต่างๆ ภายในอาคาร พร้อมทั้งจัดเก็บมูลฝอยไปยังห้องพักมูลฝอยรวมของโครงการ	✓ - โครงการจัดให้มีการตั้งถังมูลฝอยที่มีฝาปิดมิดชิดพร้อมสวมถุงดำรองรับไว้ ทั้งภายในห้องพักมูลฝอยประจำชั้นและตามจุดต่างๆ ภายในอาคาร และจัดให้มีเจ้าหน้าที่ทำการเก็บขนมูลฝอยจากห้องพักมูลฝอยประจำชั้นมารวมไว้ยังห้องพักมูลฝอยรวมของโครงการทุกวัน วันละ 2 ครั้ง เพื่อบรรจุเก็บขนจากสำนักงานเขตต่อไป	ภาพที่ 2.2-7	-
	6. ห้องพักมูลฝอยต้องปิดมิดชิด เปิดเฉพาะช่วงที่มีการขนมูลฝอยเท่านั้น เพื่อป้องกันการเกิดแหล่งเพาะพันธุ์สัตว์	✓ - โครงการจัดให้มีห้องพักมูลฝอยที่มีประตูปิดมิดชิด เพื่อป้องกันกลิ่นรบกวนผู้อยู่อาศัยและชุมชนบริเวณใกล้เคียง และป้องกันการเกิดแหล่งเพาะพันธุ์สัตว์ โดยเปิดประตูเฉพาะช่วงที่มีการเก็บขนมูลฝอยเท่านั้น	ภาพที่ 2.2-7	-
	7. ทำความสะอาดห้องพักมูลฝอย ด้วยยาฆ่าเชื้อโรคทุกครั้ง หลังจากสำนักงานเขตจตุจักรมาเก็บขนมูลฝอยไปแล้ว	✓ - โครงการจัดให้มีเจ้าหน้าที่ทำความสะอาดห้องพักมูลฝอยด้วยยาฆ่าเชื้อ สัปดาห์ละ 1 ครั้ง	-	-

ตารางที่ 2.2-1 มาตรการป้องกันและแก้ไขผลกระทบสิ่งแวดล้อมโครงการ THE LINE PHAHONYOTHIN PARK (อาคาร B) (ระยะดำเนินการ) (ต่อ)

องค์ประกอบทางสิ่งแวดล้อม	มาตรการป้องกันและแก้ไขผลกระทบสิ่งแวดล้อม	ผลการปฏิบัติและรายละเอียดการปฏิบัติตามมาตรการฯ ✓ = ปฏิบัติ X = ไม่ได้ปฏิบัติ O = ปฏิบัติไม่ได้ ● = ปฏิบัติได้แต่ไม่มีประสิทธิภาพ ● = ยังไม่ถึงเวลาปฏิบัติ	เอกสารอ้างอิง	ปัญหา/อุปสรรค/แนวทางแก้ไข
- โรคที่เกิดจากสัตว์ที่เป็นพาหะนำโรค (ต่อ)	8. จัดให้มีพนักงานคอยดูแลรักษาความสะอาดบริเวณทางเดินภายในอาคาร	✓ - โครงการจัดให้มีเจ้าหน้าที่คอยดูแลพื้นที่ส่วนกลางและทางเดินภายในโครงการให้สะอาด และเป็นระเบียบเรียบร้อยทุกวัน	ภาพที่ 2.2-1	-
	9. ประสานงานการจัดเก็บมูลฝอยจากโครงการอย่างสม่ำเสมอ เพื่อไม่ให้มีมูลฝอยตกค้าง	✓ - โครงการมีการประสานงานให้รถเก็บขนมูลฝอยจากสำนักงานเขตเข้ามาเก็บมูลฝอยในโครงการวันเว้นวัน เพื่อไม่ให้มีการสะสมมูลฝอยภายในโครงการมากเกินไป	-	-
2) ด้านสุขภาพจิต ได้แก่ ความเครียด ความวิตกกังวล ความหวาดกลัว การนอนไม่หลับ เป็นต้น	1. นิติบุคคลอาคารชุดต้องมีมาตรการควบคุมการอยู่อาศัย และให้ผู้พักอาศัยปฏิบัติตามอย่างเคร่งครัด	✓ - นิติบุคคลอาคารชุดจัดให้มีระเบียบในการพักอาศัยให้ผู้พักอาศัยปฏิบัติตามอย่างเคร่งครัด	เอกสารแนบ 3	-
	2. จัดให้มีพื้นที่สีเขียวภายในโครงการ เพื่อเป็นที่พักผ่อนหย่อนใจ ทำให้เกิดความผ่อนคลาย	✓ - โครงการจัดให้มีพื้นที่สีเขียวของอาคาร B บริเวณชั้นล่าง, ชั้นที่ 2, ชั้นที่ 22 และชั้นที่ 32 เพื่อเป็นที่พักผ่อน หย่อนใจ ทำให้เกิดความผ่อนคลายแก่ผู้พักอาศัยของโครงการ	ภาพที่ 2.2-2	-
	3. ดูแลสภาพพื้นที่สีเขียวของโครงการให้สวยงามและมีความสมบูรณ์อยู่ตลอดเวลา	✓ - โครงการจัดให้มีคนสวนคอยดูแลพื้นที่สีเขียวให้มีสภาพสวยงามสมบูรณ์อยู่เสมอ หากพบว่ามีกรตายจะดำเนินการปลูกทดแทนต้นเดิมทันที	เอกสารแนบ 3	-
	4. ควบคุมดูแลการใช้ประโยชน์อาคารของผู้พักอาศัยและพนักงานมิให้เกิดทัศนียภาพที่ไม่ดีต่อผู้พบเห็น	✓ - นิติบุคคลอาคารชุดจัดให้มีระเบียบในการพักอาศัยให้ผู้พักอาศัยปฏิบัติตามอย่างเคร่งครัด	เอกสารแนบ 3	-

ตารางที่ 2.2-1 มาตรการป้องกันและแก้ไขผลกระทบสิ่งแวดล้อมโครงการ THE LINE PHAHONYOTHIN PARK (อาคาร B) (ระยะดำเนินการ) (ต่อ)

องค์ประกอบทางสิ่งแวดล้อม	มาตรการป้องกันและแก้ไขผลกระทบสิ่งแวดล้อม	ผลการปฏิบัติและรายละเอียดการปฏิบัติตามมาตรการฯ ✓ = ปฏิบัติ X = ไม่ได้ปฏิบัติ O = ปฏิบัติไม่ได้ ● = ปฏิบัติได้แต่ไม่มีประสิทธิภาพ ● = ยังไม่ถึงเวลาปฏิบัติ	เอกสารอ้างอิง	ปัญหา/อุปสรรค/แนวทางแก้ไข
4.4 สระว่ายน้ำ 1) คุณภาพน้ำในสระว่ายน้ำ	1. จัดให้มีอุปกรณ์ เครื่องมือสำหรับใช้ทำความสะอาดสระว่ายน้ำ โดยเฉพาะไว้ประจำสระว่ายน้ำ เช่น เครื่องดูดตะกอน เป็นต้น	✓ - โครงการจัดให้มีอุปกรณ์ทำความสะอาดสระว่ายน้ำ เช่น เครื่องดูดตะกอน ไว้บริเวณห้องเก็บสารเคมีของสระว่ายน้ำ	เอกสารแนบ 3	-
	2. จัดให้มีอ่างล้างมือบริเวณล้างตัวก่อนลงสระว่ายน้ำ	✓ - โครงการจัดให้อ่างล้างมือบริเวณห้องน้ำของสระว่ายน้ำ	ภาพที่ 2.2-10	-
	3. จัดให้มีห้องเปลี่ยนเสื้อผ้า ตู้เก็บสิ่งของ ที่วางหรือเก็บรองเท้าสำหรับผู้ใช้บริการ	✓ - โครงการจัดให้มีห้องเปลี่ยนเสื้อผ้า ตู้เก็บสิ่งของ และชั้นวางรองเท้าสำหรับผู้ใช้บริการบริเวณสระว่ายน้ำของโครงการ	ภาพที่ 2.2-10	-
	4. จัดให้มีป้ายแสดงข้อปฏิบัติสำหรับผู้ที่มาใช้บริการติดไว้ในบริเวณสระว่ายน้ำให้มองเห็นชัดเจน อาทิเช่น - ต้องสวมชุดว่ายน้ำที่สะอาด - ต้องชำระล้างร่างกายก่อนลงสระทุกครั้ง - ห้ามนำสัตว์เลี้ยงเข้ามาในบริเวณสระว่ายน้ำ - ห้ามปัสสาวะ บ้วนน้ำลาย หรือสิ่งน้ำมูกลงในน้ำ - ห้ามนำอาหาร และเครื่องดื่ม หรือขวดแก้วเข้าภายในพื้นที่สระว่ายน้ำ - เด็กอายุต่ำกว่า 10 ปี ต้องมีผู้ปกครองหรือผู้ฝึกสอนดูแล - วิธีการปฐมพยาบาลช่วยคนจมน้ำ - ไม่ปล่อยสิ่งคัดหลั่ง เช่น น้ำมูก และน้ำลาย ลงสระว่ายน้ำ เพื่อลดโอกาสการนำเชื้อโรคลงสู่สระน้ำ	✓ - โครงการจัดให้มีการติดตั้งป้ายแสดงข้อปฏิบัติสำหรับผู้มาใช้บริการสระว่ายน้ำบริเวณสระว่ายน้ำของโครงการ	ภาพที่ 2.2-10	-

ตารางที่ 2.2-1 มาตรการป้องกันและแก้ไขผลกระทบสิ่งแวดล้อมโครงการ THE LINE PHAHONYOTHIN PARK (อาคาร B) (ระยะดำเนินการ) (ต่อ)

องค์ประกอบทางสิ่งแวดล้อม	มาตรการป้องกันและแก้ไขผลกระทบสิ่งแวดล้อม	ผลการปฏิบัติและรายละเอียดการปฏิบัติตามมาตรการฯ ✓ = ปฏิบัติ X = ไม่ได้ปฏิบัติ ○ = ปฏิบัติไม่ได้ ● = ปฏิบัติได้แต่ไม่มีประสิทธิภาพ ● = ยังไม่ถึงเวลาปฏิบัติ		เอกสารอ้างอิง	ปัญหา/อุปสรรค/แนวทางแก้ไข
1) คุณภาพน้ำในสระว่ายน้ำ (ต่อ)	- ผู้ที่เป็นโรคตาแดง โรคผิวหนัง เป็นหวัด ให้นำหน้ากากโรคอุจจาระร่วง หรือโรคติดต่ออื่นๆ ห้ามลงเล่นในสระว่ายน้ำ				
	5. จัดให้มีห้องน้ำและห้องส้วมในบริเวณสระว่ายน้ำ	✓	- โครงการจัดให้มีห้องน้ำและห้องส้วมในบริเวณสระว่ายน้ำ	ภาพที่ 2.2-10	-
	6. ซักดูทำความสะอาดพื้นสระ และบริเวณรอบๆ เป็นระยะ	✓	- โครงการจัดให้มีเจ้าหน้าที่ทำความสะอาดพื้นสระว่ายน้ำ และบริเวณรอบๆ สระว่ายน้ำ ทุกวันจันทร์ วันพุธ และวันศุกร์	เอกสารแนบ 3	-
	7. ถ้าเห็นความสกปรก คราบ ตะไคร่ หรือเมือกจับพื้น ควรทำความสะอาดทันที	✓	- โครงการจัดให้มีเจ้าหน้าที่ทำความสะอาดพื้นสระว่ายน้ำ และบริเวณรอบๆ สระว่ายน้ำ ทุกวันจันทร์ วันพุธ และวันศุกร์ กรณีที่พบเห็นความสกปรก หรือตะไคร่ ทางเจ้าหน้าที่จะทำความสะอาดทันที	เอกสารแนบ 3	-
2) โครงสร้าง และความปลอดภัยบริเวณสระว่ายน้ำ	1. โครงสร้างสระว่ายน้ำเป็นคอนกรีตเสริมเหล็ก น้ำซึมไม่ได้ พื้นและผนังเรียบ อยู่ในสภาพดีและทำความสะอาดได้ง่าย	✓	- โครงการจัดให้สระว่ายน้ำของโครงการเป็นคอนกรีตเสริมเหล็ก น้ำซึมไม่ได้ พื้นและผนังเรียบและทำความสะอาดได้ง่าย	ภาพที่ 2.2-10	-
	2. กำหนดจุดบริเวณที่กระเบื้องแตก ร้าว หรือหลุด นั้นให้เป็นจุดอันตราย แสดงตำแหน่งพื้นที่นั้นให้ชัดเจน เช่น ทู่นลอย เป็นต้น และห้ามว่ายน้ำเข้าไปบริเวณนั้น	✓	- กรณีที่มีการแตก ร้าว หรือหลุดของกระเบื้องบริเวณสระว่ายน้ำ เจ้าหน้าที่ของโครงการจะติดป้ายเพื่อแจ้งเตือนผู้ที่มาใช้บริการทุกครั้ง	-	-

ตารางที่ 2.2-1 มาตรการป้องกันและแก้ไขผลกระทบสิ่งแวดล้อมโครงการ THE LINE PHAHONYOTHIN PARK (อาคาร B) (ระยะดำเนินการ) (ต่อ)

องค์ประกอบทางสิ่งแวดล้อม	มาตรการป้องกันและแก้ไขผลกระทบสิ่งแวดล้อม	ผลการปฏิบัติและรายละเอียดการปฏิบัติตามมาตรการฯ ✓ = ปฏิบัติ X = ไม่ได้ปฏิบัติ ○ = ปฏิบัติไม่ได้ ● = ปฏิบัติได้แต่ไม่มีประสิทธิภาพ ● = ยังไม่ถึงเวลาปฏิบัติ	เอกสารอ้างอิง	ปัญหา/อุปสรรค/แนวทางแก้ไข
2) โครงสร้าง และความปลอดภัยบริเวณสระว่ายน้ำ (ต่อ)	3. ติดประกาศแจ้งเตือนให้ผู้มาใช้บริการสระว่ายน้ำทราบ เช่น บริเวณบอร์ดประกาศหน้าห้องแต่งตัว เป็นต้น	✓ - กรณีที่มีการแจ้งเตือนเรื่องต่างๆ ทางโครงการจะติดป้ายประกาศไว้บริเวณหน้าห้องแต่งตัวของสระว่ายน้ำ	ภาพที่ 2.2-10	-
	4. จัดให้มีรางระบายน้ำล้นมีฝาปิดแข็งแรง ทำความสะอาดง่ายอยู่ในสภาพดี และไม่มีน้ำล้นออกจากราง	✓ - โครงการจัดให้มีรางระบายน้ำล้นที่มีฝาปิดแข็งแรงรอบสระว่ายน้ำของโครงการ	ภาพที่ 2.2-10	-
	5. จัดให้มีป้ายบอกความลึกของสระว่ายน้ำในให้อยู่ในสภาพดี และสามารถมองเห็นได้อย่างชัดเจน	✓ - โครงการจัดให้มีป้ายบอกความลึกของสระว่ายน้ำที่ระดับความลึก 0.5 เมตร และ 1.2 เมตร	ภาพที่ 2.2-10	-
	6. จัดทำพื้นทางเดินรอบสระให้มีลักษณะเป็นผิวหยาบหรือเป็นพื้นหินล้างเพื่อป้องกันการลื่นล้ม	✓ - พื้นทางเดินรอบสระว่ายน้ำของโครงการมีลักษณะเป็นผิวหยาบเพื่อป้องกันการลื่นล้มกรณีที่ขึ้นมาจากสระว่ายน้ำ	ภาพที่ 2.2-10	-
	7. จัดให้มีแถบกันลื่นไว้บริเวณบันไดสำหรับขึ้นจากสระว่ายน้ำ หรือทางขึ้นลงต่างระดับในบริเวณสระว่ายน้ำ	✓ - โครงการจัดให้มีการติดตั้งแถบกันลื่นบริเวณขอบสระว่ายน้ำและบริเวณบันไดบริเวณสระว่ายน้ำ	ภาพที่ 2.2-10	-
	8. ติดตั้งไฟส่องสว่างอย่างทั่วถึงครอบคลุมบริเวณสระว่ายน้ำ เพื่อเพิ่มความปลอดภัยของผู้ใช้บริการสระว่ายน้ำ	✓ - โครงการจัดให้มีการติดตั้งไฟส่องสว่างบริเวณสระว่ายน้ำ เพื่อเพิ่มความปลอดภัยของผู้ใช้บริการสระว่ายน้ำในช่วงเวลากลางคืน	ภาพที่ 2.2-10	-
	9. ติดป้ายประชาสัมพันธ์ห้ามวิ่งเล่นบริเวณรอบสระว่ายน้ำ	✓ - ระเบียบปฏิบัติดังกล่าวทางโครงการได้ระบุไว้ในข้อปฏิบัติสำหรับผู้ที่มาใช้บริการสระว่ายน้ำเป็นที่เรียบร้อยแล้ว	ภาพที่ 2.2-10	-

ตารางที่ 2.2-1 มาตรการป้องกันและแก้ไขผลกระทบสิ่งแวดล้อมโครงการ THE LINE PHAHONYOTHIN PARK (อาคาร B) (ระยะดำเนินการ) (ต่อ)

องค์ประกอบทางสิ่งแวดล้อม	มาตรการป้องกันและแก้ไขผลกระทบสิ่งแวดล้อม	ผลการปฏิบัติและรายละเอียดการปฏิบัติตามมาตรการฯ ✓ = ปฏิบัติ X = ไม่ได้ปฏิบัติ O = ปฏิบัติไม่ได้ ● = ปฏิบัติได้แต่ไม่มีประสิทธิภาพ ● = ยังไม่ถึงเวลาปฏิบัติ	เอกสารอ้างอิง	ปัญหา/อุปสรรค/แนวทางแก้ไข
2) โครงสร้าง และความปลอดภัยบริเวณสระว่ายน้ำ (ต่อ)	10. จัดให้มีเจ้าหน้าที่ความปลอดภัยประจำสระ (Life guard) อย่างน้อย 1 คน โดยจะต้องเป็นผู้ที่มีความชำนาญในการว่ายน้ำ และผ่านการอบรมการช่วยชีวิตคนจมน้ำ สามารถให้การปฐมพยาบาลได้ โดยต้องอยู่ประจำสระว่ายน้ำตลอดเวลาที่เปิดบริการ	✓ - โครงการไม่ได้จัดให้มีเจ้าหน้าที่ความปลอดภัยประจำสระ (Life guard) แต่โครงการจัดให้มีการติดตั้งระบบ Internet of Things (IoT) ซึ่งเครือข่ายรวมของอุปกรณ์ที่เชื่อมต่อถึงกันและเทคโนโลยีที่อำนวยความสะดวกในการสื่อสารระหว่างอุปกรณ์กับระบบคลาวด์ โดยระบบดังกล่าวจะทำการเชื่อมต่อกับกล้องวงจรปิดรอบโครงการ รวมถึงบริเวณสระว่ายน้ำ ทำให้ข้อมูลต่างๆ ถูกส่งไปยังห้องควบคุม CCTV ของโครงการ และหน่วยงานส่วนกลาง ทั้งนี้หากเกิดเหตุฉุกเฉินขึ้นทางเจ้าหน้าที่ของโครงการจะดำเนินการช่วยเหลือเบื้องต้นทันที	-	-
	11. กำหนดให้มีผู้ดูแลมาด้วยกรณีที่นำเด็กอายุต่ำกว่า 10 ปี หรือที่ยังว่ายน้ำไม่เป็น และผู้สูงอายุที่ไม่สามารถดูแลตัวเองได้มาใช้บริการสระว่ายน้ำ	✓ - ระเบียบปฏิบัติดังกล่าวทางโครงการได้ระบุไว้ในข้อปฏิบัติสำหรับผู้ที่มาใช้บริการสระว่ายน้ำเป็นที่เรียบร้อยแล้ว	ภาพที่ 2.2-10	-
	12. กำหนดให้มีเจ้าหน้าที่ประจำพื้นที่สระว่ายน้ำ เพื่อควบคุม ดูแล และให้ความช่วยเหลือในกรณีเกิดเหตุฉุกเฉิน	✓ - โครงการไม่ได้จัดให้มีเจ้าหน้าที่ประจำสระว่ายน้ำ แต่โครงการจัดให้มีการติดตั้งระบบ Internet of Things (IoT) ซึ่งเครือข่ายรวมของอุปกรณ์ที่เชื่อมต่อถึงกันและเทคโนโลยีที่อำนวยความสะดวกในการสื่อสารระหว่างอุปกรณ์กับระบบคลาวด์ โดยระบบดังกล่าวจะทำการเชื่อมต่อกับกล้องวงจรปิดรอบโครงการ รวมถึงบริเวณสระว่ายน้ำ ทำให้ข้อมูลต่างๆ ถูกส่งไปยังห้องควบคุม CCTV ของโครงการ และหน่วยงานส่วนกลาง ทั้งนี้หากเกิดเหตุฉุกเฉินขึ้นทางเจ้าหน้าที่ของโครงการจะดำเนินการช่วยเหลือเบื้องต้นทันที	-	-

ตารางที่ 2.2-1 มาตรการป้องกันและแก้ไขผลกระทบสิ่งแวดล้อมโครงการ THE LINE PHAHONYOTHIN PARK (อาคาร B) (ระยะดำเนินการ) (ต่อ)

องค์ประกอบทางสิ่งแวดล้อม	มาตรการป้องกันและแก้ไขผลกระทบสิ่งแวดล้อม	ผลการปฏิบัติและรายละเอียดการปฏิบัติตามมาตรการฯ ✓ = ปฏิบัติ X = ไม่ได้ปฏิบัติ ○ = ปฏิบัติไม่ได้ ● = ปฏิบัติได้แต่ไม่มีประสิทธิภาพ ● = ยังไม่ถึงเวลาปฏิบัติ	เอกสารอ้างอิง	ปัญหา/อุปสรรค/แนวทางแก้ไข
2) โครงสร้าง และความปลอดภัยบริเวณสระว่ายน้ำ (ต่อ)	13. จัดให้มีอุปกรณ์ช่วยชีวิตประจำสระว่ายน้ำ เช่น โฟมช่วยชีวิต ห่วงชูชีพ ไม่ช่วยชีวิตและชุดปฐมพยาบาลให้อยู่ในสภาพที่พร้อมใช้งานตลอดเวลาไว้ประจำสระว่ายน้ำและอยู่ในบริเวณที่ใกล้ที่สุด	✓ - โครงการจัดให้มีการติดตั้งห่วงชูชีพไว้บริเวณสระว่ายน้ำ จำนวน 1 อัน ซึ่งเป็นจุดที่มองเห็นได้อย่างชัดเจน เพื่อให้สามารถหยิบใช้ได้ง่ายกรณีเกิดเหตุฉุกเฉินเกิดขึ้น	ภาพที่ 2.2-10	-
	14. อุปกรณ์สื่อสารที่สามารถติดต่อบุคคลหรือสถานที่สำคัญๆ เช่น โรงพยาบาล และสถานีตำรวจเพื่อขอความช่วยเหลือเมื่อเกิดเหตุฉุกเฉิน และต้องปิดประกาศหมายเลขโทรศัพท์ของสถานีดังกล่าวไว้ในที่เห็นได้ชัดเจนและเป็นข้อมูลปัจจุบันอยู่เสมอ	✓ - โครงการมีการติดป้ายประชาสัมพันธ์เบอร์โทรฉุกเฉินและสถานที่สำคัญๆ เช่น โรงพยาบาล และสถานีตำรวจ ไว้ที่ห้องพักรออาคารสำนักงานนิติบุคคล บอร์ดประชาสัมพันธ์พื้นที่ส่วนกลาง และแอปพลิเคชันของโครงการ กรณีเกิดเหตุฉุกเฉินสามารถโทรติดต่อได้ทันที	ภาพที่ 2.2-12	-
	15. จัดให้มีแสงสว่างเพียงพอทั่วบริเวณสระว่ายน้ำ เพื่อให้มองเห็นได้ชัดเจน กรณีที่เปิดใช้สระในเวลากลางคืน	✓ - โครงการจัดให้มีการติดตั้งไฟส่องสว่างบริเวณสระว่ายน้ำ เพื่อเพิ่มความปลอดภัยของผู้ใช้บริการสระว่ายน้ำในช่วงเวลากลางคืน	ภาพที่ 2.2-10	-
	16. ติดตั้งป้ายแสดงเขตพื้นที่สระว่ายน้ำสำหรับเด็กเล็กและผู้ใหญ่ให้ชัดเจน	✓ - โครงการจัดให้มีป้ายบอกความลึกของสระว่ายน้ำที่ระดับความลึก 0.5 เมตร และ 1.2 เมตร เพื่อแบ่งเขตพื้นที่สระว่ายน้ำสำหรับเด็กเล็ก และผู้ใหญ่ให้ชัดเจน	ภาพที่ 2.2-10	-

ตารางที่ 2.2-1 มาตรการป้องกันและแก้ไขผลกระทบสิ่งแวดล้อมโครงการ THE LINE PHAHONYOTHIN PARK (อาคาร B) (ระยะดำเนินการ) (ต่อ)

องค์ประกอบทางสิ่งแวดล้อม	มาตรการป้องกันและแก้ไขผลกระทบสิ่งแวดล้อม	ผลการปฏิบัติและรายละเอียดการปฏิบัติตามมาตรการฯ ✓ = ปฏิบัติ X = ไม่ได้ปฏิบัติ O = ปฏิบัติไม่ได้ ● = ปฏิบัติได้แต่ไม่มีประสิทธิภาพ ● = ยังไม่ถึงเวลาปฏิบัติ	เอกสารอ้างอิง	ปัญหา/อุปสรรค/แนวทางแก้ไข
2) โครงสร้าง และความปลอดภัยบริเวณสระว่ายน้ำ (ต่อ)	17. หากพบสภาพสระว่ายน้ำ และอุปกรณ์ต่างๆ อยู่ในสภาพไม่สมบูรณ์ ชำรุดเสียหายให้รีบซ่อมแซมหรือปรับปรุงทันที	✓ - กรณีที่มีการแตก ร้าว หรือหลุดของกระเบื้องบริเวณสระว่ายน้ำ เจ้าหน้าที่ของโครงการจะติดป้ายเพื่อแจ้งเตือนผู้ที่มาใช้บริการทุกครั้ง และจะทำการซ่อมแซมหรือเปลี่ยนใหม่ทันที	-	-
	18. แจ้งให้ผู้ใช้บริการทราบตำแหน่งติดตั้งอุปกรณ์ช่วยชีวิต	✓ - โครงการจัดให้มีการติดตั้งห่วงชูชีพไว้บริเวณสระว่ายน้ำ จำนวน 1 อัน ซึ่งเป็นจุดที่มองเห็นได้อย่างชัดเจน เพื่อให้สามารถหยิบใช้ได้ง่าย กรณีเกิดเหตุฉุกเฉินเกิดขึ้น	ภาพที่ 2.2-10	-
4.5 สุขภาพ และทัศนียภาพ 1) ทัศนียภาพ	1. จัดให้มีพื้นที่สีเขียวรวม 15,800.97 ตร.ม. คิดเป็นอัตราส่วนพื้นที่สีเขียวต่อผู้พักอาศัยประมาณ 1.23 ตร.ม./คน โดยเป็น ซึ่งพันธุ์ไม้ที่นำมาปลูก ได้แก่ จามจุรี ปาล์ม ประดู่ ปับ และสะเดา เป็นต้น ซึ่งต้นไม้จะสามารถดูดซับคาร์บอนมอนอกไซด์ที่เกิดจากโครงการได้หมด	✓ - โครงการจัดให้มีพื้นที่สีเขียวของอาคาร B บริเวณชั้นล่าง, ชั้นที่ 2, ชั้นที่ 22 และชั้นที่ 32 ตามที่ระบุไว้ในมาตรการฯ โดยชนิดของพันธุ์ไม้ที่เลือกใช้มีความหลากหลายและเหมาะสมกับสภาพพื้นที่โครงการ ซึ่งสามารถช่วยดูดซับคาร์บอนมอนอกไซด์ที่เกิดขึ้นบริเวณดังกล่าวได้	ภาพที่ 2.2-2	-
	2. ดูแลสภาพพื้นที่สีเขียวของโครงการให้สวยงาม และมีความสมบูรณ์อยู่ตลอดเวลา	✓ - โครงการจัดให้มีคนสวนคอยดูแลพันธุ์ไม้ให้มีสภาพสวยงาม สมบูรณ์อยู่เสมอ หากพบว่ามีกรตายจะดำเนินการปลูกทดแทนต้นเดิมทันที	เอกสารแนบ 3	-
	3. ควบคุมดูแลการใช้ประโยชน์อาคารของผู้พักอาศัย มิให้เกิดทัศนียภาพที่ไม่ดีต่อผู้พบเห็น	✓ - นิติบุคคลอาคารชุดจัดให้มีระเบียบในการพักอาศัยให้ผู้พักอาศัยปฏิบัติตามอย่างเคร่งครัด	เอกสารแนบ 3	-

ตารางที่ 2.2-1 มาตรการป้องกันและแก้ไขผลกระทบสิ่งแวดล้อมโครงการ THE LINE PHAHONYOTHIN PARK (อาคาร B) (ระยะดำเนินการ) (ต่อ)

องค์ประกอบทางสิ่งแวดล้อม	มาตรการป้องกันและแก้ไขผลกระทบสิ่งแวดล้อม	ผลการปฏิบัติและรายละเอียดการปฏิบัติตามมาตรการฯ ✓ = ปฏิบัติ X = ไม่ได้ปฏิบัติ O = ปฏิบัติไม่ได้ ● = ปฏิบัติได้แต่ไม่มีประสิทธิภาพ ● = ยังไม่ถึงเวลาปฏิบัติ	เอกสารอ้างอิง	ปัญหา/อุปสรรค/แนวทางแก้ไข
2) การบดบังแสงแดด	<p>1. กำหนดให้มีมาตรการในการแก้ไขผลกระทบด้านการบดบังแสงแดดต่อผู้พักอาศัยที่อยู่ใกล้เคียงที่อาจได้รับผลกระทบ โดยโครงการจะกำหนดมาตรการชดเชยความเสียหายอันเนื่องมาจากอาคารโครงการในช่วงเปิดดำเนินการ ซึ่งโครงการจะทำหนังสือแจ้งผู้พักอาศัยที่อาจเป็นผู้ที่ได้รับผลกระทบจากอาคารโครงการ ณ วันที่เริ่มก่อสร้าง โดยในหนังสือดังกล่าวระบุชื่อและหมายเลขโทรศัพท์ของบุคคลที่จะเป็นผู้รับเรื่อง ซึ่งผู้ที่ได้รับผลกระทบสามารถติดต่อกับโครงการได้โดยตรงโดยเงื่อนไขในการดำเนินการตามมาตรการดังกล่าว บริษัท นูโว โน้ต เอเจนซี่ จำกัด ในฐานะผู้พัฒนาโครงการจะเป็นผู้รับผิดชอบผลกระทบที่เกิดขึ้นจากการบดบังแสงแดดของโครงการต่อบ้านพักอาศัยหรืออาคารที่อยู่ข้างเคียง</p> <p>อย่างไรก็ตาม เนื่องจากผู้ที่ได้รับผลกระทบจากการบดบังแสงแดดอาจได้รับผลกระทบไม่เท่ากัน และลักษณะผลกระทบที่ได้รับแตกต่างกัน ดังนั้น หลักเกณฑ์และเงื่อนไขในการชดเชยค่าเสียหายหรือการดำเนินการแก้ไขผลกระทบให้กับบุคคลที่ได้รับความเสียหายให้เป็นไปตามข้อตกลงระหว่างผู้ได้รับความเสียหายจากเหตุดังกล่าว</p>	<p>✓ - โครงการจัดให้มีการจัดส่งหนังสือแจ้งไปยังผู้อาศัยโดยรอบโครงการ เพื่อแจ้งให้ทราบเกี่ยวผลกระทบที่เกิดขึ้นจากการบดบังแสงแดดอันเนื่องมาจากอาคารของโครงการ และทำการชดเชยความเสียหายต่อผู้พักอาศัยในอาคารใกล้เคียงโครงการ โดยความรับผิดชอบจะสิ้นสุดลงหลังจากจดทะเบียนอาคารชุดแล้วเสร็จ 1 ปี (โครงการทำการจดทะเบียนอาคารชุดเมื่อวันที่ 15 พฤศจิกายน 2564)</p>	-	-

ตารางที่ 2.2-1 มาตรการป้องกันและแก้ไขผลกระทบสิ่งแวดล้อมโครงการ THE LINE PHAHONYOTHIN PARK (อาคาร B) (ระยะดำเนินการ) (ต่อ)

องค์ประกอบทางสิ่งแวดล้อม	มาตรการป้องกันและแก้ไขผลกระทบสิ่งแวดล้อม	ผลการปฏิบัติและรายละเอียดการปฏิบัติตามมาตรการฯ ✓ = ปฏิบัติ X = ไม่ได้ปฏิบัติ ○ = ปฏิบัติไม่ได้ ● = ปฏิบัติได้แต่ไม่มีประสิทธิภาพ ● = ยังไม่ถึงเวลาปฏิบัติ	เอกสารอ้างอิง	ปัญหา/อุปสรรค/แนวทางแก้ไข
2) การบดบังแสงแดด (ต่อ)	กับบริษัท นูโว โลว์ เอเจนซี จำกัด แต่หากทั้ง 2 ฝ่ายไม่สามารถตกลงร่วมกันได้ จะจัดตั้งคณะกรรมการร่วมแก้ไขปัญหามาจากการพัฒนาโครงการเพื่อเจรจาหาข้อตกลงร่วมซึ่งเงื่อนไขในการดำเนินการตามมาตรการต่างๆ โครงการจะเป็นผู้รับผิดชอบค่าใช้จ่าย โดยความรับผิดชอบจะสิ้นสุดลงหลังจากจดทะเบียนอาคารชุดแล้วเสร็จ 1 ปี			
3) การบดบังทิศทางลม	1. ขั้นตอนของการออกแบบทางโครงการได้ออกแบบรูปทรงอาคาร ความสูง ระยะถอยร่น และวัสดุที่ใช้ โดยคำนึงถึงการประหยัดพลังงานและลดแรงต้านทางลม ซึ่งเป็นมาตรการลดผลกระทบที่สำคัญ	✓ - ในขั้นตอนของการออกแบบ ทางวิศวกรมีการออกแบบรูปทรงอาคาร ความสูง ระยะถอยร่น และวัสดุที่ใช้ในการก่อสร้าง โดยคำนึงถึงการประหยัดพลังงานและลดแรงต้านทางลม ตามที่ระบุไว้ในมาตรการฯ	-	-
	2. โครงการได้เสนอมาตรการเบื้องต้นต่อบุคคลที่ได้รับ ความเสียหายอันเนื่องมาจากโครงการ หากสามารถพิสูจน์ได้ว่าผลกระทบที่เกิดขึ้นเกิดการดำเนินการของโครงการจริงโครงการจัดส่งจดหมายไปยังผู้อยู่อาศัยโดยรอบพื้นที่โครงการ โดยในหนังสือดังกล่าวระบุชื่อและหมายเลขโทรศัพท์ของบุคคลที่จะเป็นผู้รับเรื่อง ผู้ที่ได้รับผลกระทบสามารถติดต่อกับโครงการได้โดยตรง โดยเงื่อนไขในการ	✓ - โครงการจัดให้มีการจัดส่งหนังสือแจ้งไปยังผู้อยู่อาศัยโดยรอบโครงการ เพื่อแจ้งให้รับทราบเกี่ยวผลกระทบที่เกิดขึ้นจากการบดบังทิศทางลมอันเนื่องมาจากอาคารของโครงการ และทำการชดเชยความเสียหายต่อผู้พักอาศัยในอาคารใกล้เคียงโครงการ โดยความรับผิดชอบจะสิ้นสุดลงหลังจากจดทะเบียนอาคารชุดแล้วเสร็จ 1 ปี (โครงการทำการจดทะเบียนอาคารชุดเมื่อวันที่ 15 พฤศจิกายน 2564)	-	-

ตารางที่ 2.2-1 มาตรการป้องกันและแก้ไขผลกระทบสิ่งแวดล้อมโครงการ THE LINE PHAHONYOTHIN PARK (อาคาร B) (ระยะดำเนินการ) (ต่อ)

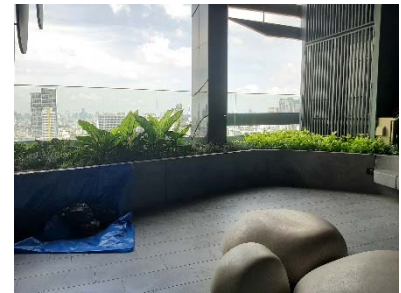
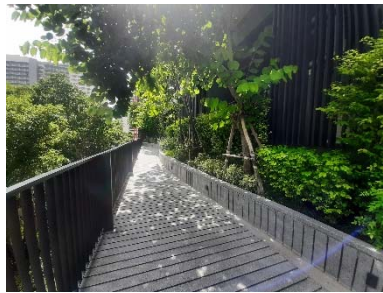
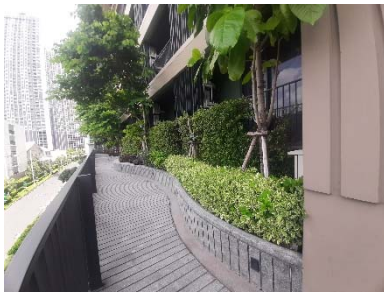
องค์ประกอบทางสิ่งแวดล้อม	มาตรการป้องกันและแก้ไขผลกระทบสิ่งแวดล้อม	ผลการปฏิบัติและรายละเอียดการปฏิบัติตามมาตรการฯ ✓ = ปฏิบัติ X = ไม่ได้ปฏิบัติ ○ = ปฏิบัติไม่ได้ ● = ปฏิบัติได้แต่ไม่มีประสิทธิภาพ ● = ยังไม่ถึงเวลาปฏิบัติ		เอกสารอ้างอิง	ปัญหา/อุปสรรค/แนวทางแก้ไข
3) การบดบังทิศทางลม (ต่อ)	ดำเนินการตามมาตรการดังกล่าว บริษัท นูโว โลน เอเจนซี จำกัด ในฐานะผู้พัฒนาโครงการจะเป็นผู้รับผิดชอบผลกระทบที่เกิดขึ้นจากการบดบังลมของโครงการต่อบ้านพักอาศัยหรืออาคารที่อยู่ข้างเคียง อย่างไรก็ตามเนื่องจากผู้ที่ได้รับผลกระทบจากการบดบังทิศทางลมอาจได้รับผลกระทบไม่เท่ากัน และลักษณะผลกระทบที่ได้รับแตกต่างกัน ดังนั้น หลักเกณฑ์และเงื่อนไขในการชดเชยค่าเสียหายหรือการดำเนินการแก้ไขผลกระทบให้กับบุคคลที่ได้รับความเสียหายให้เป็นไปตามข้อตกลงระหว่างผู้ได้รับความเสียหายจากเหตุดังกล่าวกับบริษัท นูโว โลน เอเจนซี จำกัด แต่หากทั้ง 2 ฝ่ายไม่สามารถตกลงร่วมกันได้จะจัดตั้งคณะกรรมการร่วมแก้ไขปัญหาจากการพัฒนาโครงการเพื่อเจรจาหาข้อตกลงร่วมซึ่งเงื่อนไขในการดำเนินการตามมาตรการต่างๆ โครงการจะเป็นผู้รับผิดชอบค่าใช้จ่าย โดยความรับผิดชอบจะสิ้นสุดลงหลังจากจดทะเบียนอาคารชุดแล้วเสร็จ 1 ปี				

ตารางที่ 2.2-1 มาตรการป้องกันและแก้ไขผลกระทบสิ่งแวดล้อมโครงการ THE LINE PHAHONYOTHIN PARK (อาคาร B) (ระยะดำเนินการ) (ต่อ)

องค์ประกอบทางสิ่งแวดล้อม	มาตรการป้องกันและแก้ไขผลกระทบสิ่งแวดล้อม	ผลการปฏิบัติและรายละเอียดการปฏิบัติตามมาตรการฯ ✓ = ปฏิบัติ X = ไม่ได้ปฏิบัติ ○ = ปฏิบัติไม่ได้ ● = ปฏิบัติได้แต่ไม่มีประสิทธิภาพ ● = ยังไม่ถึงเวลาปฏิบัติ	เอกสารอ้างอิง	ปัญหา/อุปสรรค/แนวทางแก้ไข
4) การบดบังคลื่นวิทยุโทรทัศน์	<p>1. กำหนดมาตรการชดเชยความเสียหายอันเนื่องมาจาก โครงการ โดยหาหนังสือแจ้งผู้พักอาศัยที่อาจเป็นผู้ได้รับผลกระทบ ณ วันที่เริ่มก่อสร้างโครงการ โดยในหนังสือดังกล่าวจะระบุ ชื่อ หมายเลขโทรศัพท์ของบุคคลที่จะเป็นผู้รับเรื่องที่ได้รับผลกระทบสามารถติดต่อได้โดยตรง โดยเงื่อนไขในการดำเนินการตามมาตรการดังกล่าว บริษัท นูโว ไลน์ เอเจนซี จำกัด ในฐานะผู้พัฒนาโครงการจะเป็นผู้รับผิดชอบผลกระทบที่เกิดขึ้น</p> <p>อย่างไรก็ตาม เนื่องจากผู้ที่ได้รับผลกระทบจากการบดบังคลื่นวิทยุและโทรทัศน์ อาจได้รับผลกระทบไม่เท่ากัน และลักษณะผลกระทบที่ได้รับแตกต่างกัน ดังนั้น หลักเกณฑ์และเงื่อนไขในการชดเชยค่าเสียหายหรือการดำเนินการแก้ไขผลกระทบให้กับบุคคลที่ได้รับความเสียหายให้เป็นไปตามข้อตกลงระหว่างผู้ได้รับความเสียหายจากเหตุดังกล่าวกับบริษัท นูโว ไลน์ เอเจนซี จำกัด แต่หากทั้ง 2 ฝ่าย ไม่สามารถตกลงร่วมกันได้จะจัดตั้งคณะกรรมการร่วมแก้ไขปัญหากจากการพัฒนาโครงการเพื่อเจรจากหาข้อตกลงร่วมซึ่งเงื่อนไขในการดำเนินการตามมาตรการต่างๆ โครงการจะเป็นผู้รับผิดชอบค่าใช้จ่าย โดยความรับผิดชอบจะสิ้นสุดลงหลังจากจดทะเบียนอาคารชุดแล้วเสร็จ 1 ปี</p>	<p>✓ - โครงการจัดให้มีการจัดส่งหนังสือแจ้งไปยังผู้อาศัยโดยรอบโครงการ เพื่อแจ้งให้รับทราบเกี่ยวผลกระทบที่เกิดขึ้นจากการบดบังคลื่นวิทยุโทรทัศน์อันเนื่องมาจากอาคารของโครงการ และทำการชดเชยความเสียหายต่อผู้พักอาศัยในอาคารใกล้เคียงโครงการ โดยความรับผิดชอบจะสิ้นสุดลงหลังจากจดทะเบียนอาคารชุดแล้วเสร็จ 1 ปี (โครงการทำการจดทะเบียนอาคารชุดเมื่อวันที่ 15 พฤศจิกายน 2564)</p>	-	-

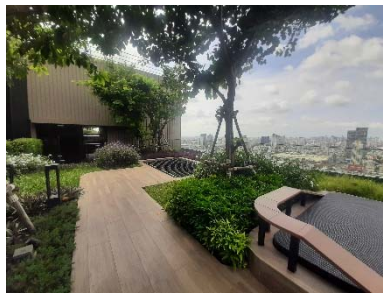
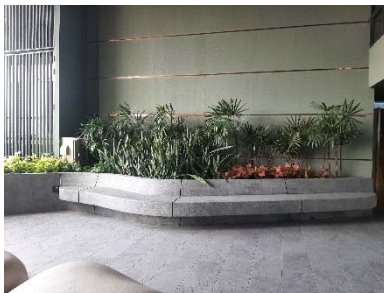


ภาพที่ 2.2-1 สภาพพื้นที่ปัจจุบัน



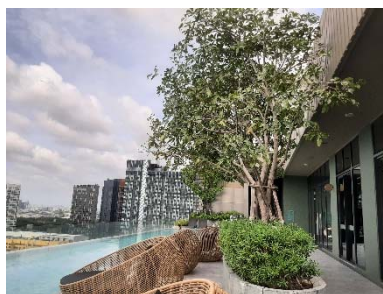
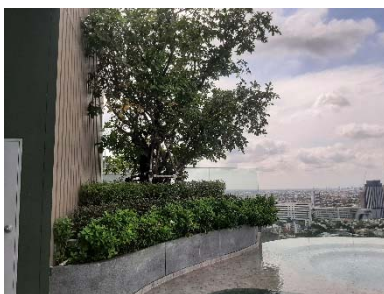
พื้นที่สีเขียวชั้น 2

พื้นที่สีเขียวชั้น 22



พื้นที่สีเขียวชั้น 22

พื้นที่สีเขียวชั้น 32



พื้นที่สีเขียวชั้น 32

ภาพที่ 2.2-2 พื้นที่สีเขียว



พื้นที่สีเขียวชั้น 32



พื้นที่สีเขียวชั้นล่าง



พื้นที่สีเขียวชั้นล่าง

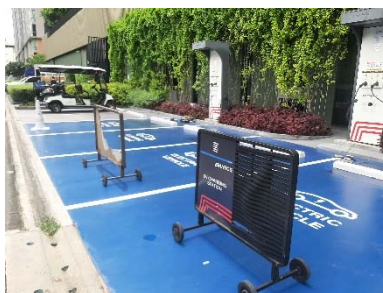


พื้นที่สีเขียวชั้นล่าง

ภาพที่ 2.2-2 พื้นที่สีเขียว (ต่อ)



เจ้าหน้าที่รักษาความปลอดภัย



แผงกั้นจราจร



กระจกนูน



จุดกลับรถหน้าอาคาร

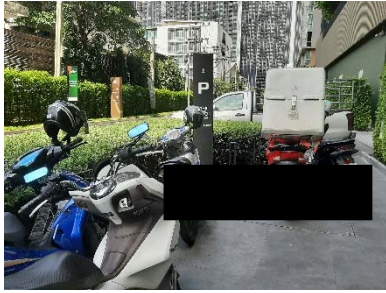


ป้ายจำกัดความเร็ว



ป้ายห้ามติดเครื่องยนต์ทิ้งไว้

ภาพที่ 2.2-3 ระบบจราจรภายในโครงการ



พื้นที่จอดรถจักรยานยนต์สำหรับส่งของ



พื้นที่จอดรถยนต์บริเวณอาคารจอดรถ



รถรับส่งของโครงการ



สติ๊กเกอร์ติดรถยนต์



สมุดรับสติ๊กเกอร์ติดรถและบิล



สัณฐานชะลอความเร็ว

ภาพที่ 2.2-3 ระบบจราจรภายในโครงการ (ต่อ)



Booster Pump



เครื่องสูบน้ำ



ถังเก็บน้ำชั้นใต้ดิน



ถังเก็บน้ำชั้นดาดฟ้า

ภาพที่ 2.2-4 ระบบน้ำใช้ในโครงการ



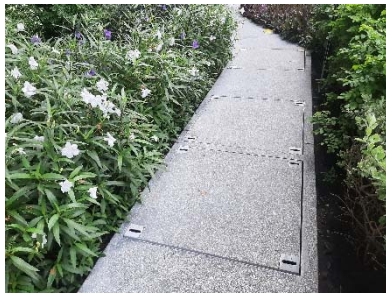
ตู้ควบคุมระบบบำบัดน้ำเสีย



ท่อเติมอากาศระบบบำบัดน้ำเสีย



บ่อดักไขมัน

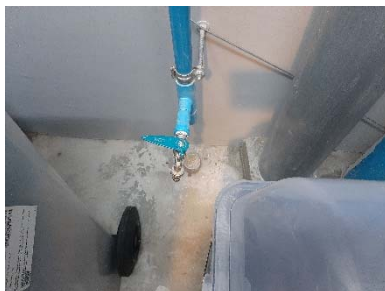


ระบบบำบัดน้ำเสีย ชุดที่ 1



ระบบบำบัดน้ำเสีย ชุดที่ 2

ภาพที่ 2.2-5 ระบบบำบัดน้ำเสียภายในโครงการ



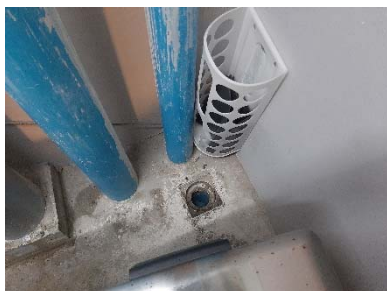
ก๊อกน้ำ



ขยะรีไซเคิล



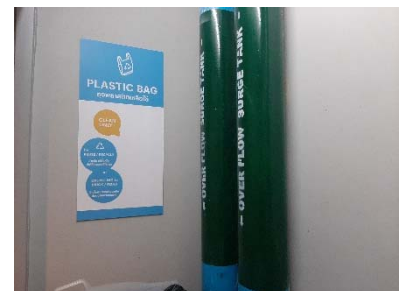
ถังขยะบริเวณพื้นที่ส่วนกลาง



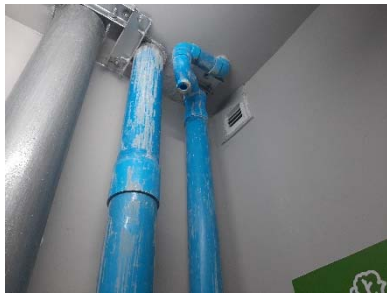
ท่อระบายน้ำ



ป้ายรณรงค์การคัดแยกมูลฝอย



ภาพที่ 2.2-6 ห้องพักมูลฝอยภายในโครงการ



พัดลมระบายอากาศ



รถเข็นสำหรับขนย้ายมูลฝอย



ห้องพักมูลฝอยประจำชั้น

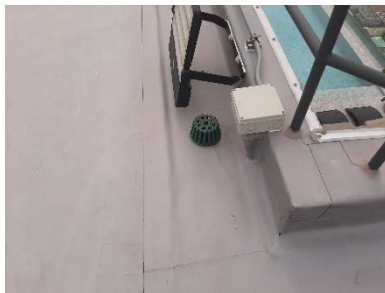


ห้องพักมูลฝอยประจำชั้น



ห้องพักมูลฝอยรวม

ภาพที่ 2.2-6 ห้องพักมูลฝอยภายในโครงการ (ต่อ)



ท่อระบายน้ำชั้นดาดฟ้า



บ่อหน่วงน้ำ

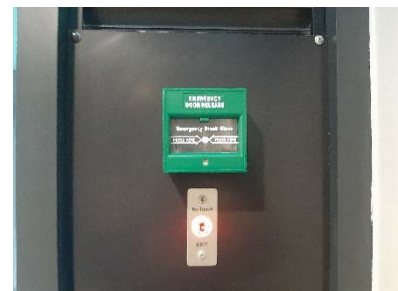
ภาพที่ 2.2-7 การระบายน้ำภายในโครงการ



Alarm Bell



emergency detector light



Emergency Door Release



Fire Alarm Indicator Lamp



Fire Alarm Manual Station



Fire Hose Cabinet

ภาพที่ 2.2-8 ระบบป้องกันและเตือนอัคคีภัย



Fireman Lift



Graphic Annunciator Fire Alarm System



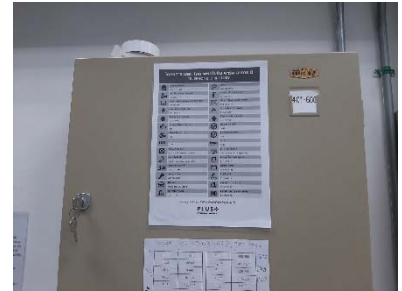
Smoke Detector



Sprinkle Fire



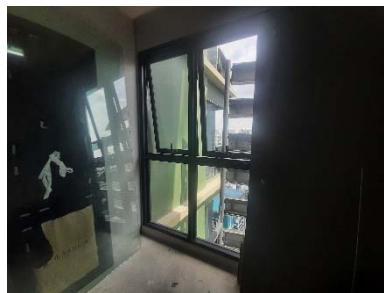
เครื่องสูบน้ำดับเพลิง



เบรโทรฉุกเฉิน



จุดรวมพล



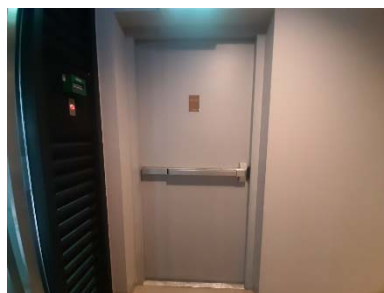
ช่องระบายอากาศบริเวณ Fireman Lift



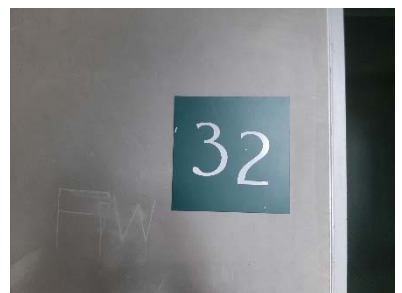
ถังดับเพลิง



บันไดหนีไฟ



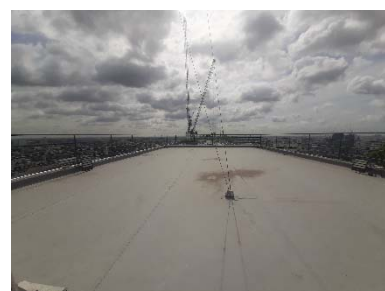
ประตูหนีไฟ



ป้ายบอกเลขชั้น



หัวรับน้ำดับเพลิง



พื้นที่หนีไฟทางอากาศ

ภาพที่ 2.2-8 ระบบป้องกันและเตือนอัคคีภัย (ต่อ)



Generator Room



MDB Room



RMU Room



ไฟส่องสว่างรอบโครงการ

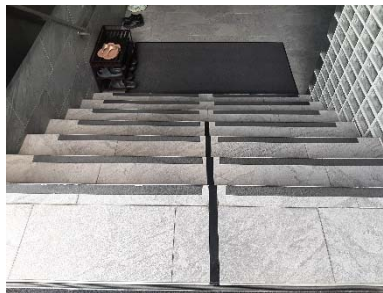


ป้ายเตือนอันตราย

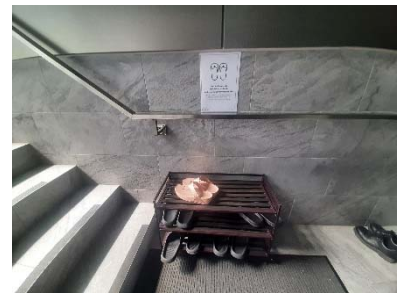
ภาพที่ 2.2-9 ระบบไฟฟ้าภายในโครงการ



เครื่อง AED



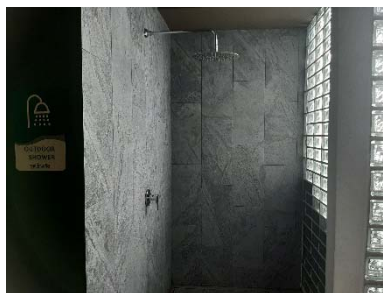
แถบกันลื่น



ชั้นวางรองเท้า



ตู้เก็บของ



ที่ล้างตัว



ป้ายบอกความลึก



ระเบียบการใช้สระว่ายน้ำ



ระบบกรองน้ำสระว่ายน้ำ



สระว่ายน้ำ

ภาพที่ 2.2-10 สระว่ายน้ำของโครงการ



ห่วงช่วยชีวิต



ห้องเก็บสารเคมี



ห้องอาบน้ำ



อ่างล้างมือ



อุปกรณ์ทำความสะอาดสระว่ายน้ำ



บอร์ดประชาสัมพันธ์บริเวณหน้าห้องแต่งตัว

ภาพที่ 2.2-10 สระว่ายน้ำของโครงการ (ต่อ)



ช่องระบายอากาศ



พัดลมระบายอากาศ

ภาพที่ 2.2-11 การระบายอากาศภายในโครงการ



ภาพที่ 2.2-12 การประชาสัมพันธ์และการรับเรื่องร้องเรียน



ภาพที่ 2.2-12 การประชาสัมพันธ์และการรับเรื่องร้องเรียน (ต่อ)



แผงโซลาร์เซลล์



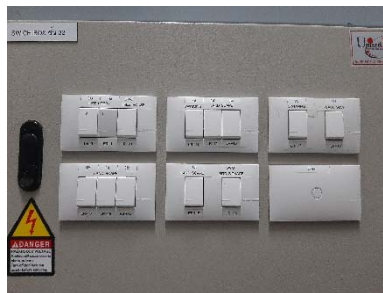
กระจกกรองแสง



ชุดแปลงกระแสไฟจากโซลาร์เซลล์



ตั้งอุณหภูมิเครื่องอาอากาศ 25 องศา



สวิตช์ไฟแต่ละส่วนของโครงการ



หลอดไฟพร้อมแผ่นสะท้อนแสง

ภาพที่ 2.2-13 การประหยัดพลังงานในโครงการ



การจัดเก็บสาย CCTV



การจัดเก็บสายเคเบิล

ภาพที่ 2.2-14 การจัดเก็บสายสื่อสารต่างๆ